

T.C

**ÇİĞLİ KAYMAKAMLIĞI
KAKLIÇ İLKOKULU MÜDÜRLÜĞÜ**



**TÜRKİYE
YÜZYILI**



TÜRKİYE CUMHURİYETİ'NİN YÜZÜNCÜ YILI

2024-2028 STRATEJİK PLANI

Gelecek için yetiştirilen vatan çocuklarına, hiçbir güçlük karşısında baş eğmeyerek tam sabır ve dayanıklılık ile çalışmalarını ve öğrenimdeki çocuklarımızın anne ve babalarına da yavrularının öğrenimlerini tamamlaması için her fedakârlığı göze almaktan çekinmemelerini tavsiye ederim. Büyük tehlikeler önünde, uyanan milletlerin kararlarında ne kadar ısrarlı olduklarını tarih doğrulamaktadır. Silahı ile olduğu gibi kafasıyla da mücadele mecburiyetinde olan milletimizin, birincisinde gösterdiği kudreti ikincisinde de göstereceğine asla şüphem yoktur.

Mustafa Kemal ATATÜRK



İSTİKLAL MARŞI



Korkma! Sönmez bu şafaklarda yüzen al sancak,
Sönmeden yurdumun üstünde tüten en son ocak.
O benim milletimin yıldızıdır, parlayacak;
O benimdir, o benim milletimindir ancak.
Çatma, kurban olayım, çehreni ey nazlı hilal!
Kahraman ırkıma bir gül; ne bu şiddet, bu celal?
Sana olmaz dökülen kanlarımız sonra helal...
Hakkıdır, Hakk'a tapan milletimin istiklal.
Ben ezelden beridir hür yaşadım, hür yaşarım,
Hangi çılgın bana zincir vuracakmış? Şaşarım.
Kükremiş sel gibiyim, bendimi çiğner, aşarım,
Yırtarım dağları, enginlere sığmam, taşarım.
Garbın afakını sarmışsa çelik zırhlı duvar,
Benim iman dolu göğsüm gibi serhaddim var.
Ulusun, korkma! Nasıl böyle bir imanı boğar,
"Medeniyet" dediğin tek dişi kalmış canavar?
Arkadaş! Yurduma alçakları uğratma sakın,
Siper et gövdeni, dursun bu hayâsızca akın.
Doğacaktır sana vadettiği günler Hakk'ın,
Kim bilir, belki yarın belki yarından da yakın.

Mehmet Akif ERSOY

Bastığın yerleri "toprak" diyerek geçme, tanı,
Düşün altındaki binlerce kefensiz yatanı.
Sen şehit oğlusun, incitme, yazıktır atanı,
Verme, dünyaları alsan da bu cennet vatanı.
Kim bu cennet vatanın uğruna olmaz ki feda?
Şüheda fışkıracak, toprağı sıksan şüheda.
Canı, cananı, bütün varımı alsın da Hüda,
Etmesin tek vatanımdan beni dünyada cüda.
Ruhumun senden İlahî, şudur ancak emeli:
Değmesin mabedimin göğsüne namahrem eli.
Bu ezanlar, ki şehadetleri dinin temeli,
Ebedî, yurdumun üstünde benim inlemeli.
O zaman vecdile bin secde eder, varsa taşım,
Her cerihamdan, İlahî, boşanıp kanlı yaşım,
Fışkırır ruhumücerret gibi yerden naaşım,
O zaman yükselerek arşa değer belki başım.
Dalgalan sen de şafaklar gibi ey şanlı hilal!
Olsun artık dökülen kanlarımın hepsi helal.
Ebediyen sana yok, ırkıma yok izmihlal.
Hakkıdır, hür yaşamış bayrağımın hürriyet;
Hakkıdır, Hakk'a tapan milletimin istiklal.

Ey Türk Gençliđi!

Birinci vazifen, Türk istiklâlini, Türk Cumhuriyetini, ilelebet, muhafaza ve müdafaa etmektir.

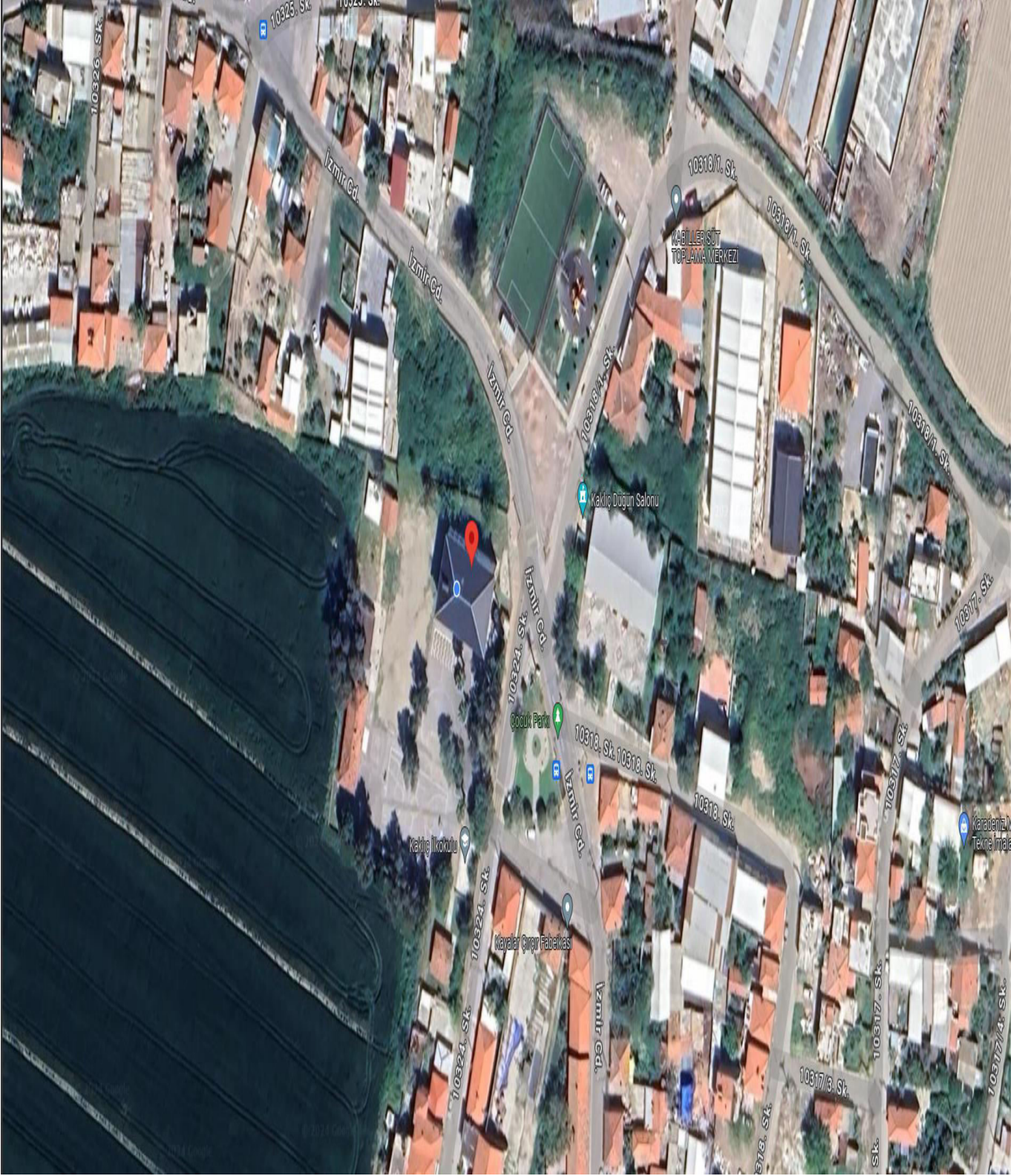
Mevcudiyetinin ve istikbalinin yegâne temeli budur. Bu temel, senin, en kıymetli hazinendir. İstikbalde dahi, seni bu hazineden mahrum etmek isteyecek, dahilî ve haricî bedhahların olacaktır. Bir gün, İstiklâl ve Cumhuriyeti müdafaa mecburiyetine düşersen, vazifeye atılmak için, içinde bulunacağın vaziyetin imkân ve şerâitini düşünmeyeceksin! Bu imkân ve şerâit, çok nâmüsait bir mahiyette tezahür edebilir. İstiklâl ve Cumhuriyetine kastedecek düşmanlar, bütün dünyada emsali görülmemiş bir galibiyetin mümessili olabilirler. Cebren ve hile ile aziz vatanın, bütün kaleleri zaptedilmiş, bütün tersanelerine girilmiş, bütün orduları dağıtılmış ve memleketin her köşesi bilfiil işgal edilmiş olabilir. Bütün bu şerâitten daha elîm ve daha vahim olmak üzere, memleketin dahilinde, iktidara sahip olanlar gaflet ve dalâlet ve hattâ hıyanet içinde bulunabilirler. Hattâ bu iktidar sahipleri şahsî menfaatlerini, müstevlilerin siyasi emelleriyle tevhit edebilirler. Millet, fakr ü zaruret içinde harap ve bîtap düşmüş olabilir.

Ey Türk istikbalinin evlâdı! İşte, bu ahval ve şerâit içinde dahi, vazifen; Türk İstiklâl ve Cumhuriyetini kurtarmaktır! Muhtaç olduğun kudret, damarlarındaki asil kanda mevcuttur!

Mustafa Kemal Atatürk
20 Ekim 1927



OKULUN HARİTASI



Okul/Kurum Bilgileri

İli: İZMİR		İlçesi: ÇIĞLI	
Adres:	10324 SOKAK NO:2 KAKLIÇ MAH.	Coğrafi Konum (link)	https://kaklicilkokulu.meb.k12.tr/tema/harita.php
Telefon Numarası:	02323275185	Faks Numarası:	-
e- Posta Adresi:	729143@meb.k12.tr	Web adresi:	https://kaklicilkokulu.meb.k12.tr/
Kurum Kodu:	729143	Öğretim Şekli:	(Tam Gün)

SUNUŞ

Stratejik Plan, okulun gelişim hedeflerini belirleyen, bu hedeflere ulaşmada izlenecek yol/yöntemleri ortaya koyan ve okula vizyon kazandıran bir plandır. Stratejik planlama ile okul "Gelecekte ne yapacağım?" sorusuna cevap vermiş olacaktır.

Bu süreçte zümrelerin ve diğer çalışanların ilettiği raporlar incelenerek bir durum analizi yapılmıştır. Ayrıca planlama sürecinde yapılan tüm çalışmalarda paydaşlarımızın beklentileri, ihtiyaçları, anketler ve sözlü talepleri de dikkate alınmış ve olanaklar dâhilinde plana

yansıtıl
mıştır.
Bu
çerçeve
de yine
okulum
uzun
değer ve
ilkelerin
e uygun,

“biz”i anlatan, paydaşların da görüşlerini içeren özgün misyon ve vizyonumuz belirlenmiştir. Stratejik planın uygulanması, bir bakıma, stratejilerin uygulanarak sonuçlar alınması sürecini kapsayan faaliyetleri içerir. Planın uygulanmasında sorumlulukların belirlenmesi, okul içinde bölümlerin/birimlerin çalışma planlarının yapılması ve uygulanması gerekmektedir. Bu süreçte çalışanların bireysel çalışma planlarını da yapmaları uygulamalardaki verimi artıracaktır. Okulumuzda planlanan süreçler stratejik planımız içinde yer almaktadır ve çalışma ekiplerince paylaşılmıştır. Stratejik planımızın uygulanmasında atılan ilk adım çalışma ekiplerinin uygulanabilir nitelikte "çalışma planları" hazırlanmasıdır. Bu özellikte hazırlanan planlar stratejik planımızın bir eylem planı olmasını kolaylaştırmış ve okulumuza ayrı bir dinamizm getirmiştir. Okulumuzun akademik ve sosyal alandaki başarıları üzerine inşa edilmiş olan bu plan; aynı zamanda sportif alanda başarılı olmak, temiz ve sağlıklı bir okul olmak, çevreye karşı duyarlı olmak ve diğer okullara örnek olmak gibi misyonları da içermektedir. Vizyonumuz yönünde daha yoğun işbirlikleri oluşturmayı ve paydaşlarımızdan daha çok destek sağlamayı hedefleyen bu plan, okulumuzu daha ileriye götürmek için verdiğimiz ve vereceğimiz çabaların yol haritası olacaktır.

Bu planın hazırlanmasında emeği geçen stratejik plan hazırlama ekibine, planı hayata geçirecek olan personeline ve öğrencilerimize, bizlere destek veren okul-aile birliğine ve paydaşlarımıza şükranlarımı sunuyorum.

Saniye TÜRKMEN

OKUL MÜDÜRÜ

Tablolar	9
1. GİRİŞ VE STRATEJİK PLANIN HAZIRLIK SÜRECİ	10
1.1. Strateji Geliştirme Kurulu ve Stratejik Plan Ekibi	10
1.2. Planlama Süreci	10
2. DURUM ANALİZİ	11
2.1. Kurumsal Tarihçe	12
2.2. Uygulanmakta Olan Planın Değerlendirilmesi +	12,13
2.3. Mevzuat Analizi +	14
2.4. Üst Politika Belgelerinin Analizi	15
TABLO OLUŞTURULMAMIŞ !!!	
2.5. Faaliyet Alanları ile Ürün ve Hizmetlerin Belirlenmesi+	16
2.6. Paydaş Analizi+	17-21
2.7. Kuruluş İçi Analiz+	22
2.7.1. Teşkilat Yapısı+	23
2.7.2. İnsan Kaynakları+	24-28
2.7.3. Teknolojik Düzey+	29-30
2.7.4. Mali Kaynaklar+	31-32
2.7.5. İstatistik Veriler	33-35
2.8. Dış Çevre Analizi (Politik, Ekonomik, Sosyal, Teknolojik, Yasal ve Çevresel Çevre Analizi -PESTLE)	36-37
2.9. Güçlü ve Zayıf Yönler ile Fırsatlar ve Tehditler (GZFT) Analizi +	38-40
2.10. Tespit ve İhtiyaçların Belirlenmesi +	41-43
3. GELECEĞE BAKIŞ	44
4. 3.1.Misyon +	44
3.2.Vizyon	45
3.3.Temel Değerler +	46
5. AMAÇ,HEDEF VE STRATEJİLERİN BELİRLENMESİ	47
5.1.Amaçlar +	48
5.2. Hedefler +	49
5.3. Performans Göstergeleri +	50-53
5.4. Stratejilerin Belirlenmesi+	50-53
5.5. Maliyetlendirme +	54-55
6. İZLEME VE DEĞERLENDİRME	56-63
7. Tablo/Şekil/Grafikler/Ekler	64-70

Tablolar

Tablo 1 :
Tablo 1.
Strateji
Geliştirme
Kurulu ve
Stratejik
Plan Ekibi
Tablosu
Tablo 2 :
Tablo:2
Yasal
Yükümlülükler
Tablo 3
: Üst
Politika
Analizi
Tablo 4
: Paydaş
memnuniyet
anketi
Tablo 5 :
Analiz
İçerik
Tablosu
Tablo 6
: Tablo:
Teşkilat
Şeması
Tablo 7 :
Tablo: 7
Okulda
Oluşturulan
Birimler

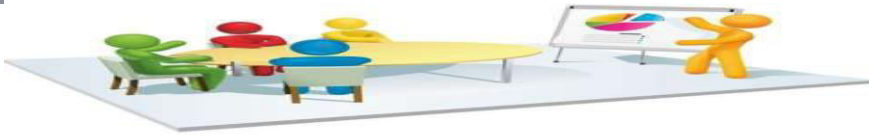
Tablo 8 : İdari personel hizmet süresi

Tablo 9 : Yönetici sirkülasyonu

Tablo 10 : İdari personel hizmetiçi eğitim bilgileri

Tablo 11 : Öğretmenlerin hizmetiçi süreleri

- Tablo 12 : Öğretmenlerin sirkülasyonu
 Tablo 13 : Öğretmenlerin hizmetiçi eğitimfaaliyetleri
 Tablo 14 : Hizmetli sayısı
 Tablo 15 : Rehberlik hizmetleri tablosu
 Tablo 16 : Teknolojik araç gereç durumu
 Tablo 17 : Fiziki Mekan durumu
 Tablo 18 : Mali Kaynak Tablosu
 Tablo 19 : Harcama kalemleri
 Tablo 20 : Gelir gider tablosu
 Tablo 21 : Okul künyesi
 Tablo 22 : Öğrenci sayıları
 Tablo 23 : Çalışan bilgileri
 Tablo 24 : Okul yerleşkesi
 Tablo 25 : PESTLE analiz tablosu
 Tablo 26 : GZFT analizleri
 Tablo 27 : Amaç hedef mimarisi
 Tablo 28 : Kaynak tablosu
 Tablo 29 : Amaç hedef maliyetleri
 Tablo 30 : İzleme ve değerlendirme
 Tablo 31 : Paydaş analizleri
 Tablo 32: Paydaş listesi
 Tablo 33: Yararlanıcı ürün
 Tablo 34 : Paydaş önem matrisi



Tablo 35 : Memnuniyet Anketleri

1. GİRİŞ VE STRATEJİK PLANIN HAZIRLIK SÜRECİ

1.1. Strateji Geliştirme Kurulu ve Stratejik Plan Ekibi

Tablo 1. Strateji Geliştirme Kurulu ve Stratejik Plan Ekibi Tablosu

Strateji Geliştirme Kurulu Bilgileri		Stratejik Plan Ekibi Bilgileri	
Adı Soyadı	Ünvanı	Adı Soyadı	Ünvanı
SANİYE TÜRKMEN	Okul Müdürü	Necla GÜNAYDIN KAYA	Müdür yrd.
Necla GÜNAYDIN KAYA	Müdür Yardımcısı	Fadime ŞEN	Öğretmen
Fadime ŞEN	Öğretmen	Hanım SELİN TURAMANLAR	Öğretmen
Yasemin YAVUZ	Okul Aile Birliği Başkanı	Muhibbe ŞİMŞEK	Veli
İlknur KILINÇ	Denetleme K.Üyesi	Emine ATAŞ	Veli

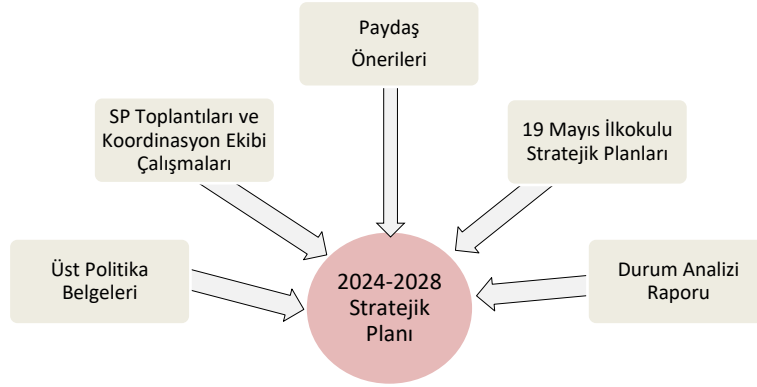
1.2. Planlama Süreci:

Kurumumuzun misyon, ve vizyonu tüm personelin katılımıyla belirlenmiştir. Okulumuz, bireysel farklılıkları göz önünde bulundurarak etkin bir eğitim kültürü oluşturmayı amaçlamaktadır. Etkin bir eğitim kültürü oluşturma adına eğitimin tüm paydaşları ile işbirliği çerçevesinde 2024-2028 stratejik planı hazırlanmıştır. İzmir Valiliği'nin 29.12.2023 tarihli ve 93282136 sayılı Makam Oluru, MEB Strateji Geliştirme Başkanlığının 30.01.2024 tarihli ve 95491422 sayılı yazısı sayılı yazı, İl Milli Eğitim Müdürlüğünün 04.03.2023 tarihli ve 98041235 sayılı yazısı, Çiğli İlçe MEM Müdürlüğünün 05.03.2024 tarihli ve 98112320 sayılı yazısı gereğince 2024-2028 stratejik plan hazırlama süreci başlatılmıştır.

Kaklıç İlkokulu Müdürlüğünün 2024-2028 dönemi stratejik planının hazırlanması sürecinin temel aşamaları şunlardır: **Strateji Geliştirme Kurulu ve Stratejik Plan Ekibi** nin oluşturulması, çalışma takviminin hazırlanması, uygulanacak yöntemlerin ve yapılacak çalışmaların belirlenmesi.

Strateji Geliştirme Kurulu: Okul müdürünün başkanlığında, bir okul müdür yardımcısı, bir öğretmen ve okul/aile birliği başkanı ile bir yönetim kurulu üyesi olmak üzere 5 kişiden oluşan üst kurul oluşturulmuştur.

Stratejik Plan Ekibi: Okul müdürü tarafından görevlendirilen müdür yardımcısı başkanlığında, belirlenen öğretmenler ve gönüllü velilerden oluşturulmuştur.



STRATEJİK PLAN OLUŞUM ŞEMASI

BÖLÜM 2: DURUM ANALİZİ

Stratejik planlama sürecinin ilk adımı olan durum analizi, okulumuzun/kurumumuzun “neredeyiz?” sorusuna cevap vermektedir. Okulumuzun/kurumumuzun geleceğe yönelik amaç, hedef ve stratejiler geliştirebilmesi için öncelikle mevcut durumda hangi kaynaklara sahip olduğu yada hangi yönlerinin eksik olduğu ayrıca, okulumuzun/kurumumuzun kontrolü dışındaki olumlu ya da olumsuz gelişmelerin neler olduğu değerlendirilmiştir. Dolayısıyla bu analiz, okulumuzun/kurumumuzun kendisini ve çevresini daha iyi tanımasına yardımcı olacak ve stratejik planın sonraki aşamalarından daha sağlıklı sonuçlar elde edilmesini sağlayacaktır.

Durum analizi bölümünde, aşağıdaki hususlarla ilgili analiz ve değerlendirmeler yapılmıştır;

- Kurumsal tarihçe
- Uygulanmakta olan planın değerlendirilmesi
- Mevzuat analizi
- Üst politika belgelerinin analizi
- Faaliyet alanları ile ürün ve hizmetlerin belirlenmesi
- Paydaş analizi
- Kuruluş içi analiz
- Dış çevre analizi (Politik,ekonomik,sosyal,teknolojik,yasal ve çevresel analiz)
- Güçlü ve zayıf yönleri ile fırsatlar ve tehditler (GZFT)analizi
- Tespit ve ihtiyaçların belirlenmesi

2.1 Tarihsel Gelişim

2.1 Kurumsal Tarihçe

Okulumuz 1962 yılında 48 metre karelik bir alan üzerine 1 derslik ve 1 öğretmen lojmanı olarak inşa edilmiştir. Aynı yıl 1 öğretmen ve 34 öğrenci ile eğitim-öğretime başlamıştır.1968 yılında öğrenci sayısı 100'ü bulunca 2. öğretmen kadrosu da verilmiştir. Aynı yıl okul bahçesine yeni bir bina yapılmıştır. 1968 yılında yapılan yeni bina 2 derslik ve 130 metre karelik bir alan üzerine inşa edilmiştir. 1996 yılına kadar bu binalarda eğitim-öğretim yapılmıştır. 1996 yılında okulun artan öğrenci sayısına cevap verememesi nedeniyle 318 metre kare üzerine 9 derslikli ek bina yapılmıştır. Okulumuz, zemin kat, 1.kat, 2.kat betonarme olarak yapılmıştır. Isıtma şekli kaloriferli olup, yakıt olarak kömür kullanılmaktadır. Ana Binada giriş katta (zemin) 1 derslik, 1.katta 3 derslik, 2.katta 5 derslik mevcut olup toplam 9 derslikle eğitim öğretim vermektedir. Okulumuzda 1 müdür odası, 2 müdür yardımcısı odası 1 çok amaçlı salon bulunmaktadır. Yeni bina ile birlikte okulun bahçesi de 3317

metrekareye çıkartılmıştır. Yeni binanın içinde bir de çok amaçlı salon bulunmaktadır. Ek Bina-1 de 2 sınıf bulunmaktadır. Ek Bina -2 de 1 sınıf (Ana Sınıfı) bulunmaktadır.

Daha önce Menemen ilçesine bağlı olan Kaklıç Köyü yapılan referandum sonucunda 1967 yılında Karşıyaka ilçesine bağlanmıştır. 1980 yılında başlayan büyük şehir uygulaması ile de Karşıyaka ilçesinin mahallesi konumunu almıştır. Ancak 1994 yılında ise Çiğli ilçesine bağlanmıştır. Mahallemiz 2008 yılından beri Çiğli İlçesi'ne bağlı mahalle statüsündedir.

Halen Kaklıç İlkokulu olarak eğitim öğretime devam etmektedir.

2.2 Uygulanmakta Olan Planın Değerlendirilmesi

Okulumuz Stratejik Planı izleme ve değerlendirme çalışmalarında 4 yıllık Stratejik Planın izlenmesi ve 1 yıllık gelişim planının izlenmesi olarak ikili bir ayrıma gidilecektir. Stratejik planın izlenmesinde 6 aylık dönemlerde izleme yapılacak denetim birimleri, il ve ilçe millî eğitim müdürlüğü ve Bakanlık denetim ve kontrollerine hazır halde tutulacaktır. Yıllık planın uygulanmasında yürütme ekipleri ve eylem sorumlularıyla aylık ilerleme toplantıları yapılacaktır. Toplantıda bir önceki ayda yapılanlar ve bir sonraki ayda yapılacaklar görüşülüp karara bağlanacaktır.

Hedef Performansının Hesaplanmasında Dikkat Edilen Hususlara Aşağıda Yer Verilmiştir:

- Tablolarda yer alan hedef performansları, performans göstergelerinin gerçekleşme yüzdeleri tek tek hesaplandıktan sonra ilgili göstergenin hedefe olan etkisi bulunarak sonuçların toplanmasıyla elde edilmiştir.
- Bazı göstergelerin performansı yüzde 100'ü aşmıştır. Ancak hedef performansının ölçümünde bu değer 100 olarak dikkate alınmıştır. Böylece diğer göstergelerin hedefe etkisinin doğru hesaplanması sağlanmıştır.
- Bazı göstergelerin performansı negatif bir değer almıştır. Ancak hedef performansının ölçümünde bu değer 0 olarak dikkate alınmıştır. Böylece diğer göstergelerin hedefe etkisinin doğru hesaplanması sağlanmıştır.

Değerlendirmelerimiz sonucunda, hedef göstergelerimize etki eden önemli gelişmeler yaşandığını gözlemledik. Bu gelişmeler, planlarımızın bazı alanlarda başarısızlığa neden olmasına yol açtı. Bu kırılma noktalarını ayrıntılı olarak planımızın değerlendirme analizinde ele alacağız. Özellikle şu anahtar konuları vurgulayabiliriz:

Pandemi Süreci: COVID-19 pandemisi, eğitim alanında büyük zorluklar yarattı. Dünya genelinde okulların kapanması veya sınırlı katılımı açık kalması, öğrenciler üzerinde olumsuz etkilere yol açtı.

Deprem Etkisi: İzmirde ve geçen yıl 11 ilimizde yaşanan deprem, psikolojik ve sosyal hasara neden oldu ve öğrencilerin eğitimine olumsuz etkiledi.

Okul Kapanmaları: COVID-19 pandemisi nedeniyle birçok ülkede okullar geçici olarak kapatılmış veya çevrimiçi eğitime geçilmiştir. Bu, öğrencilerin fiziksel olarak okula katılmamaları anlamına gelir.

Çevrimiçi Eğitim Uygulamaları: Pandemi sırasında öğrenciler, öğretmenler ve eğitim kurumları, çevrimiçi eğitim platformlarına daha fazla bağımlı hale gelmiştir.

Öğrenci Başarısındaki Dalgalanmalar: Pandemi nedeniyle öğrenci başarısı ve öğrenci notları dünya genelinde dalgalanmıştır. Online eğitim, öğrencilerin motivasyonunu ve öğrenme süreçlerini etkilemiştir..

Öğrenci Devamsızlığı: Okulların kapanması veya karışık eğitim modelleri, öğrenci devamsızlığı sorunlarına yol açmıştır. Bazı öğrenciler, çevrimiçi eğitime erişimde sorun yaşamıştır.

Bu faktörler, hedeflerimize ulaşma konusunda karşılaştığımız zorlukların altını çizmektedir. Bu nedenle, yeni plan döneminde bu zorlukların üstesinden gelmeyi ve daha etkili bir eğitim ortamı oluşturmayı hedeflemekteyiz.

Kaklıç İlkokulu/Ortaokulu olarak 2019-2023 Stratejik Planı'nın gerçekleşme durumu değerlendirildiğinde aşağıdaki konularda önemli iyileşmelerin sağlandığı görülmüştür:

İyileşmeler

- 1) Okul binasında ve fiziki mekanlarda iyileştirilmeler yapılmıştır.
- 2) Okul binasının iç ve dış temizliği sağlanmıştır.
- 3) Okul binasında öğrencilerin güvenlikleri sağlanmıştır.
- 4) Okul binası iş sağlığı ve güvenliği standartlarına uygun hale getirilmiştir.

Sorunlar

- 1) Yeterli sayıda kültürel ve sportif faaliyet yapılamaması.
- 2) Velilerin okul idaresine ve öğretmenlere yersiz müdahalelerde bulunmaları.
- 3) Çalışanlara yönelik yapılan suçlamalarda velilere yaptırımların yetersiz olması.

2.3 Mevzuat Analizi

Tablo-2 : Yasal Yükümlülükler Tablosu

YASAL YÜKÜMLÜLÜK (GÖREVLER)	DAYANAK(KANUN, YÖNETMELİK, GENELGE, YÖNERGE)
Atama	657 Sayılı Devlet Memurları Kanunu
	Milli Eğitim Bakanlığına Bağlı Okul ve Kurumların Yönetici ve Öğretmenlerinin Norm Kadrolarına İlişkin Yönetmelik
	Milli Eğitim Bakanlığı Eğitim Kurumları Yöneticilerinin Atama ve Yer Değiştirmelerine İlişkin Yönetmelik
	Milli Eğitim Bakanlığı Öğretmenlerinin Atama ve Yer Değiştirme Yönetmeliği
Ödül, Disiplin	Devlet Memurları Kanunu
	6528 Sayılı Milli Eğitim Temel Kanunu İle Bazı Kanun ve Kanun Hükmünde Kararnamelerde Değişiklik Yapılmasına Dair Kanun
	Milli Eğitim Bakanlığı Personeline Başarı, Üstün Başarı ve Ödül Verilmesine Dair Yönerge

	Milli Eğitim Bakanlığı Disiplin Amirleri Yönetmeliği	
Okul Yönetimi	1739 Sayılı Milli Eğitim Temel Kanunu	
	Milli Eğitim Bakanlığı İlköğretim Kurumları Yönetmeliği	
	Milli Eğitim Bakanlığı Okul Aile Birliği Yönetmeliği	
	Milli Eğitim Bakanlığı Eğitim Bölgeleri ve Eğitim Kurulları Yönergesi	
	MEB Yönetici ve Öğretmenlerin Ders ve Ek Ders Saatlerine İlişkin Karar	
	Taşınır Mal Yönetmeliği	
Eğitim-Öğretim	Anayasa	
	1739 Sayılı Milli Eğitim Temel Kanunu	
	222 Sayılı İlköğretim ve Eğitim Kanunu	
	6287 Sayılı İlköğretim ve Eğitim Kanunu ile Bazı Kanunlarda Değişiklik Yapılmasına Dair Kanun	
	Milli Eğitim Bakanlığı İlköğretim Kurumları Yönetmeliği	
	Milli Eğitim Bakanlığı Eğitim Öğretim Çalışmalarının Planlı Yürütülmesine İlişkin Yönerge	
	Milli Eğitim Bakanlığı Öğrenci Yetiştirme Kursları Yönergesi	
	Milli Eğitim Bakanlığı Ders Kitapları ve Eğitim Araçları Yönetmeliği	
	Milli Eğitim Bakanlığı Öğrencilerin Ders Dışı Eğitim ve Öğretim Faaliyetleri Hakkında Yönetmelik	
	Personel İşleri	Milli Eğitim Bakanlığı Personel İzin Yönergesi
		Devlet Memurları Tedavi ve Cenaze Giderleri Yönetmeliği
		Kamu Kurum ve Kuruluşlarında Çalışan Personelin Kılık Kıyafet Yönetmeliği
Memurların Hastalık Raporlarını Verecek Hekim ve Sağlık Kurulları Hakkındaki Yönetmelik		
Milli Eğitim Bakanlığı Personeli Görevde Yükseltme ve Unvan Değişikliği Yönetmeliği		
Öğretmenlik Kariyer Basamaklarında Yükseltme Yönetmeliği		
Mühür, Yazışma, Arşiv	Resmi Mühür Yönetmeliği	
	Resmi Yazışmalarda Uygulanacak Usul ve Esaslar Hakkındaki Yönetmelik	
	Milli Eğitim Bakanlığı Evrak Yönergesi	
	Milli Eğitim Bakanlığı Arşiv Hizmetleri Yönetmeliği	
Rehberlik ve Sosyal Etkinlikler	Milli Eğitim Bakanlığı Rehberlik ve Psikolojik Danışma Hizmetleri Yönet.	
	Okul Spor Kulüpleri Yönetmeliği	
	Milli Eğitim Bakanlığı İlköğretim ve Ortaöğretim Sosyal Etkinlikler Yönetmeliği	
Öğrenci İşleri	Milli Eğitim Bakanlığı İlköğretim Kurumları Yönetmeliği	
	Milli Eğitim Bakanlığı Demokrasi Eğitimi ve Okul Meclisleri Yönergesi	
	Okul Servis Araçları Hizmet Yönetmeliği	
İsim ve Tanıtım	Milli Eğitim Bakanlığı Kurum Tanıtım Yönetmeliği	
	Milli Eğitim Bakanlığına Bağlı Kurumlara Ait Açma, Kapatma ve Ad Verme Yönetmeliği	
Sivil Savunma	Sabotajlara Karşı Koruma Yönetmeliği	
	Binaların Yangından Korunması Hakkındaki Yönetmelik	
	Daire ve Müesseseler İçin Sivil Savunma İşleri Kılavuzu	

2.4 Üst Politika Belgeleri Analizi

Üst politika belgeleri;

- Millî Eğitim Bakanlığı Stratejik Planı,
- İl Millî Eğitim Müdürlüğü Stratejik Planı,
- İlçe Millî Eğitim Müdürlüğü Stratejik Planı ile
- Okul/kurumu ilgilendiren ulusal, bölgesel ve sektörel strateji eylem planlarını ifade eder.

Kurumun faaliyet alanları ile Kalkınma Planı, diğer plan ve programlarda yer alan amaç, ilke ve politikalar arasındaki uyuma bakılır.

Tablo 3. Üst Politika Belgeleri Analizi Tablosu

Üst Politika Belgesi	İlgili Bölüm/Referans	Verilen Görevler/İhtiyaçlar
Millî Eğitim Bakanlığı Stratejik Planı,	TÜMÜ	Kurum Faaliyetlerinde bütçenin etkin ve verimli kullanımı Stratejik Plan Hazırlama Performans Programı Hazırlama Faaliyet Raporu Hazırlama
İl Millî Eğitim Müdürlüğü Stratejik Planı,	TÜMÜ	Kurum Faaliyetlerinde bütçenin etkin ve verimli kullanımı Stratejik Plan Hazırlama Performans Programı Hazırlama Faaliyet Raporu Hazırlama
İlçe Millî Eğitim Müdürlüğü Stratejik Planı	TÜMÜ	Kurum Faaliyetlerinde bütçenin etkin ve verimli kullanımı Stratejik Plan Hazırlama Performans Programı Hazırlama Faaliyet Raporu Hazırlama

MEB, il millî eğitim müdürlüğü ve ilçe millî eğitim müdürlüğü stratejik planları incelenir. Ayrıca; yerel yönetim düzenlemeleri de dış çevrenin incelenmesi aşamasında göz önünde bulundurulması gereken bir unsurdur.

Üst politika belgeleri ile stratejik plan ilişkisini gösteren tabloya stratejik planda yer verilir. Bu çerçevede Tablo 2’de yer alan şablon kullanılır. İlgili tablo, amaç ve hedeflere temel teşkil edecek “tespitler ve ihtiyaçlar”ın belirlenmesinde göz önünde bulundurulur.

2.5 Faliyet Alanları ile Ürün ve Hizmetlerin Belirlenmesi

Faaliyet Alanı	Ürün/Hizmetler
Öğretim-egitim faaliyetleri	Öğrenci İşleri Kayıt-nakil işleri Devam-devamsızlık Sınıf geçme Sınav izmetleri Öğrencileri ortaokula hazırlamak. Belirli gün ve haftaların kutlanmasında öğrencilerin katılımını sağlamak.

Rehberlik faaliyetleri	Öğrencilere rehberlik yapmak Velilere rehberlik etmek Rehberlik faaliyetlerini yürütmek Mesleki Rehberlik / Tanıtım Yönlendirme Çalışmaları
Sosyal faaliyetler	Sosyal ve kültürel faaliyetlerimiz yarışmalar, proje çalışmaları, tiyatro, müzik, şiir dinletisi, geziler vb.
Sportif faaliyetler	Futbol, Basketbol, Voleybol, Atletizm ve Bisiklet sürüşü yarışmaları
Kültürel ve sanatsal faaliyetler	Farklı alanlarda gerçekleştirilen proje hazırlama, yarışmalar, tören, tanıtım günleri, müzik, tiyatro, şiir dinletisi, konferans, gezi, ziyaret, sportif etkinlikler, öğrenci kulüpleri gibi sosyal etkinlikler okulumuzda yürütülen ders dışı etkinliklerin kapsamı içindedir.
İnsan kaynakları faaliyetleri (mesleki gelişim faaliyetleri, personel etkinlikleri...)	İşe alıştırma (oryantasyon), •eğitim ve geliştirme, •performans yönetimi •motivasyon
Okul aile birliği faaliyetleri	Okul ile aile arasında bütünleşmeyi gerçekleştirmek, veli ve okul arasında iletişimi ve iş birliğini sağlamak, eğitim-öğretimi geliştirici faaliyetleri desteklemek, maddi imkânlardan yoksun öğrencilerin zorunlu ihtiyaçlarını karşılamak
Öğrencilere yönelik faaliyetler	Öğrenci Tanıtım Çalışmaları Bireysel ve Grup Görüşmeleri. Oryantasyon Çalışmaları Sosyal Beceri Çalışmaları Akademik Destek Çalışmaları Bireyselleştirilmiş Eğitim Çalışmaları
Ölçme değerlendirme faaliyetleri	Ünite Değerlendirme uygulamaları, öğrenci Portfolyoları vb.
Öğrenme ortamlarına yönelik faaliyetler	Sınıf içi ve okul içi öğrenme faaliyetleri
Ders dışı faaliyetler	İyep kursları, Satranç, Halk Oyunları, Futbol ve Basketbol Kursları

Ürün-Hizmet Listesi

Öğrenci kayıt, kabul ve devam işleri	Eğitim hizmetleri
Öğrenci başarısının değerlendirilmesi	Öğretim hizmetleri
Sınav işleri	Toplum hizmetleri
Sınıf geçme işleri	Kulüp çalışmaları
Öğrenim belgesi düzenleme işleri	Öğrenim Belgesi

Personel işleri	Sosyal, kültürel ve sportif etkinlikler
Öğrenci davranışlarının değerlendirilmesi	Burs hizmetleri
Öğrenci sağlığı ve güvenliği	Bilimsel araştırmalar
Okul çevre ilişkileri	Yaygın eğitim
Rehberlik	Mezunlar (Öğrenci)

Okulumuzda öğrencilerimizin kayıt, nakil, devam-devamsızlık, not, öğrenim belgesi düzenleme işlemleri e-okul yönetim bilgi sistemi üzerinden yapılmaktadır.

Öğretmenlerimizin özlük, derece-kademe, terfi, hizmet içi eğitim, maaş ve ek ders işlemleri mebbis ve kbs sistemleri üzerinden yapılmaktadır. Okulumuzun mali işlemleri ilgili yönetmeliklere uygun olarak yapılmaktadır.

Okulumuzun rehberlik anlayışı sadece öğrenci odaklı değildir . Sınıf öğretmenlerimiz öğrenci ve velilere yönelik seminerler düzenlemekte, çeşitli anket ve envanterler uygulamaktadır. Düzenli olarak veli görüşmeleri yapılmaktadır.. Okulumuzda davranış problemi gözlemlenen sınıf ve öğrenciler güdülenerek olumlu davranış kazanmalarını sağlamak amaçlanmaktadır.

2.6 Paydaş Analizi

PAYDAŞ ANALİZİ ÇALIŞMA SÜRECİ

Kaklıç İlkokulu Stratejik Planlama Ekibi olarak planımızın hazırlanması aşamasında katılımcı bir yapı oluşturmak için ilgili tarafların görüşlerinin alınması ve plana dahil edilmesi gerekli görülmüş ve bu amaçla paydaş analizi çalışması yapılmıştır. Ekibimiz tarafından iç ve dış paydaşlar belirlenmiş, bunların önceliklerinin tespiti yapılmıştır.

Paydaş görüş ve beklentileri SWOT (GZFT) Analizi Formu, Çalışan Memnuniyeti Anketi, Öğrenci Memnuniyeti Anketi, Veli Anketi Formu kullanılmaktadır. Aynı zamanda öğretmenler kurulu toplantıları, Zümre toplantıları gibi toplantılarla görüş ve beklentiler tutanakla tespit edilmekte Okulumuz bünyesinde değerlendirilmektedir.

Milli Eğitim Bakanlığı, Kaymakamlık, İlçe Milli Eğitim Müdürlükleri, Okullar, Yöneticiler, Öğretmenler, Özel Öğretim Kurumları, Öğrenciler, Okul aile birlikleri, Memur ve Hizmetli, Belediye, İl Sağlık Müdürlüğü, Meslek odaları, Sendikalar, Vakıflar, Muhtarlıklar, Tarım İlçe Müdürlüğü, Sivil Savunma İl Müdürlüğü, Türk Telekom İlçe Müdürlüğü, Medya...vb.

Paydaş Analizi ve Sınıflamasında Kullanılan Kavramlara İlişkin Açıklamalar:

Paydaş: Kurumun gerçekleştirdiği faaliyetlerden etkilenen taraflardır. Paydaşlar şu başlıklarda ele alınmaktadır.

Lider: Kurumda herhangi bir kademede görev alan çalışanlar içerisinde liderlik özellikleri olan kişilerdir.

Çalışan : Kurum çalışanlarıdır.

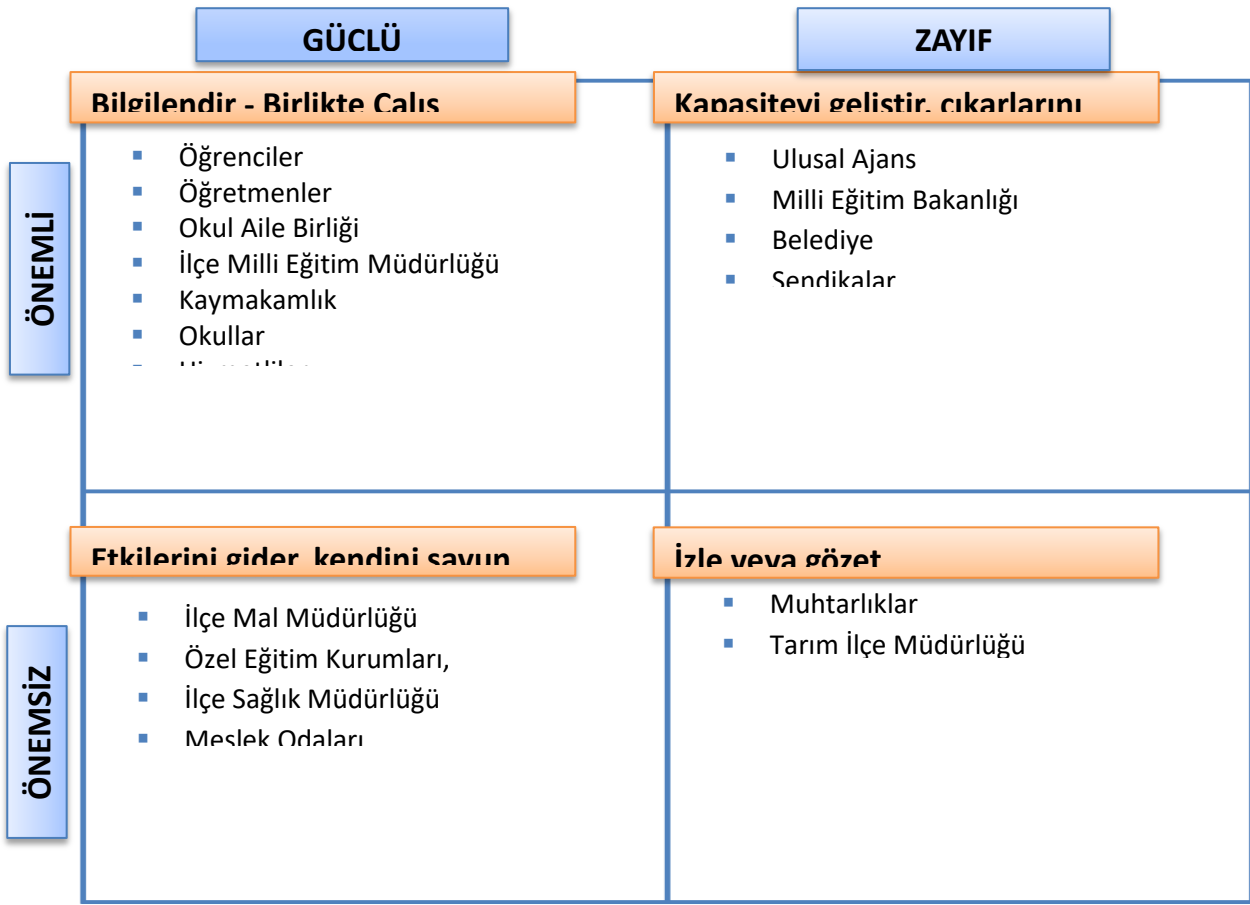
Müşteri: Ürün, hizmet veya süreçten etkilenen veya satın alıp kullanan herkeştir. İki çeşit müşteri vardır. Dış müşteriler; hizmet veren kuruma mensup olmayan, ancak ürün/hizmetten yararlanan veya ondan etkilenenlerdir. İç müşteriler; kurumda çalışanlardır.

Temel Ortak: Kurumun faaliyetlerini gerçekleştirmek üzere kendi seçimine bağlı olmaksızın zorunlu olarak kurulmuş olan ortaklıklardır.(yapısal bağlılık gibi)

Stratejik Ortak: Kurumun faaliyetlerini gerçekleştirmek üzere kendi seçimi üzerine kurduğu ortaklıklardır.

Tedarikçi: Kurumun faaliyetlerini gerçekleştiren ihtiyaç duyduğu kaynakları temin eden kurum/kuruluşlardır.

Ürün/Hizmet: Herhangi bir hizmet/üretim sürecinin çıktısıdır.



Önceliklendirme değerlendirilmiştir. Paydaş, Okul Paydaşın O, Paydaş, Okul Paydaşın O, Paydaş, O (olumsuz) Paydaş ana ilişkilendirilmiştir. Böylece, her Ürün/Hizmet her bir ürün araştırır

**Tablo-4
Paydaş**

Memnuniyet Anketi

MEMNUNİYET ANKETİ

KAKLIÇ İLKOKULU			STRATEJİK PLANI (2024-2028)	
" İÇ PAYDAŞ ÖĞRENCİ GÖRÜŞ VE DEĞERLENDİRMELERİ" ANKET FORMU				
ÖĞRENCİ MEMNUNİYET ANKETİ			MEMNUNİYET ANKET SONUCU	
SIRA NO	GÖSTERGELER	SONUÇ	SONUÇ %	
1	Okulda kendimi güvende hissediyorum.	4.62	92.40	
2	Okul temiz ve hijyeniktir.	4.57	91.40	
3	Okulun fiziki koşullarını yeterlidir.	4.25	85.00	
4	Okul, yeni kabul edilen çocuklara uygun desteği sağlar.	4.45	89.00	
5	Farklı kültürlerden gelen öğrencilerin bu okulda memnuniyetle karşılanacağını düşünüyorum.	4.22	84.40	
6	Öğretmenlerime ihtiyaç duyduğumda kolaylıkla görüşebilirim.	4.58	81.60	
7	Okul müdürüne ihtiyaç duyduğumda kolaylıkla görüşebilirim.	4.21	84.24	

8	Okul rehberlik servisinden ihtiyaçlarım dođrultusunda faydalanabiliyorum.	4.83	86.60
9	Okul kişisel hedefler belirlememde ve bu hedeflere ulaşmamda yeterli rehberlik ediyor.	4.21	84.20
10	Okulumda yer almam için birçok fırsat var.	3.85	75.00
11	Okul bana yeterli ders dışı etkinlik olanakları sunuyor.	3.94	76.80
13	Okul kulüpleri amacına uygun şekilde gelişimime katkı sağlıyor.	3.88	79.60
14	Öğretmenlerim sınıfta adil kurallara sahipler ve tarafsızlar.	4.21	84.24
15	Öğretmenlerim beni daha iyi performans göstermem için teşvik ediyor.	4.83	86.60
16	Öğretmenlerim derslerin işlenişinde farklı ve ilgi çekici yöntemler kullanır.	4.21	84.20
17	Sınav ve ödevlerin beni değerlendirmek için adil ve yeterli olduğunu düşünüyorum.	4.25	85.00
18	Okulda düzenlenen sanatsal ve kültürel faaliyetler yeterlidir.	4.34	86.80
	GENEL DEĞERLENDİRME	4.41	89.30

KAKLIÇ İLKOKULU		STRATEJİK PLANI (2024-2028)	
“ İÇ PAYDAŞ ÖĞRETMEN GÖRÜŞ VE DEĞERLENDİRMELERİ” ANKET FORMU		ANKET SONUCU	
SIRA NO	GÖSTERGELER	SONUÇ	SONUÇ %
1	Okulumuzda alınan kararlar, çalışanların katılımıyla alınır.	4.81	89.14
2	Kurumdaki tüm duyurular çalışanlara zamanında iletilir.	4.55	91.03
3	Her türlü ödüllendirmede adil olma, tarafsızlık ve objektiflik esastır.	4.50	90.00
4	Kendimi, okulun değerli bir üyesi olarak görürüm.	4.54	88.83
5	Çalıştığım okul bana kendimi geliştirme imkânı tanımaktadır.	4.50	90.00
6	Okul, teknik araç ve gereç yönünden yeterli donanıma sahiptir.	4.58	92.59
7	Okulda çalışanlara yönelik sosyal ve kültürel faaliyetler düzenlenir.	3.90	87.93
8	Okulda öğretmenler arasında ayırım yapılmamaktadır.	4.24	84.83
9	Okulumuzda yerelde ve toplum üzerinde olumlu etki bırakacak çalışmalar yapmaktadır.	4.10	82.07
10	Yöneticilerimiz, yaratıcı ve yenilikçi düşüncelerin üretilmesini teşvik etmektedir.	4.41	88.28
11	Yöneticiler, okulun vizyonunu, stratejilerini, iyileştirmeye açık alanlarını vs. çalışanlarla paylaşır.	4.41	88.14
12	Okulumuzda sadece öğretmenlerin kullanımına tahsis edilmiş yerler yeterlidir.	4.66	93.10
13	Alanıma ilişkin yenilik ve gelişmeleri takip eder ve kendimi güncellerim.	3.95	79.93
GENEL DEĞERLENDİRME		4.51	88.30

KAKLIÇ İLKOKULU	STRATEJİK PLANI (2024-2028)	“ İÇ PAYDAŞ VELİ GÖRÜŞ VE DEĞERLENDİRMELERİ” ANKET FORMU	
		VELİ MEMNUNİYET ANKETİ	MEMNUNİYET ANKET SONUCU
SIRA NO	GÖSTERGELER	SONUÇ	SONUÇ %
1	Okulun misyon ve vizyonu	4.4	88.0
2	Okulun fiziksel ortamı	4.3	86.0
3	Okulun sosyal ortamı	4.5	90.0
4	Okulun akademik ortamı	4.6	92.0
5	Okulun idari ortamı	4.7	94.0
6	Okulun kültürel ortamı	4.8	96.0
7	Okulun sportif ortamı	4.9	98.0
8	Okulun teknolojik ortamı	5.0	100.0
9	Okulun diğer ortamı	4.5	90.0
10	Okulun genel ortamı	4.5	90.0
11	Okulun diğer ortamı	4.5	90.0
12	Okulun diğer ortamı	4.5	90.0
13	Okulun diğer ortamı	4.5	90.0
14	Okulun diğer ortamı	4.5	90.0
15	Okulun diğer ortamı	4.5	90.0
16	Okulun diğer ortamı	4.5	90.0
17	Okulun diğer ortamı	4.5	90.0
18	Okulun diğer ortamı	4.5	90.0
19	Okulun diğer ortamı	4.5	90.0
20	Okulun diğer ortamı	4.5	90.0
21	Okulun diğer ortamı	4.5	90.0
22	Okulun diğer ortamı	4.5	90.0
23	Okulun diğer ortamı	4.5	90.0
24	Okulun diğer ortamı	4.5	90.0
25	Okulun diğer ortamı	4.5	90.0
26	Okulun diğer ortamı	4.5	90.0
27	Okulun diğer ortamı	4.5	90.0
28	Okulun diğer ortamı	4.5	90.0
29	Okulun diğer ortamı	4.5	90.0
30	Okulun diğer ortamı	4.5	90.0
31	Okulun diğer ortamı	4.5	90.0
32	Okulun diğer ortamı	4.5	90.0
33	Okulun diğer ortamı	4.5	90.0
34	Okulun diğer ortamı	4.5	90.0
35	Okulun diğer ortamı	4.5	90.0
36	Okulun diğer ortamı	4.5	90.0
37	Okulun diğer ortamı	4.5	90.0
38	Okulun diğer ortamı	4.5	90.0
39	Okulun diğer ortamı	4.5	90.0
40	Okulun diğer ortamı	4.5	90.0
41	Okulun diğer ortamı	4.5	90.0
42	Okulun diğer ortamı	4.5	90.0
43	Okulun diğer ortamı	4.5	90.0
44	Okulun diğer ortamı	4.5	90.0
45	Okulun diğer ortamı	4.5	90.0
46	Okulun diğer ortamı	4.5	90.0
47	Okulun diğer ortamı	4.5	90.0
48	Okulun diğer ortamı	4.5	90.0
49	Okulun diğer ortamı	4.5	90.0
50	Okulun diğer ortamı	4.5	90.0
51	Okulun diğer ortamı	4.5	90.0
52	Okulun diğer ortamı	4.5	90.0
53	Okulun diğer ortamı	4.5	90.0
54	Okulun diğer ortamı	4.5	90.0
55	Okulun diğer ortamı	4.5	90.0
56	Okulun diğer ortamı	4.5	90.0
57	Okulun diğer ortamı	4.5	90.0
58	Okulun diğer ortamı	4.5	90.0
59	Okulun diğer ortamı	4.5	90.0
60	Okulun diğer ortamı	4.5	90.0
61	Okulun diğer ortamı	4.5	90.0
62	Okulun diğer ortamı	4.5	90.0
63	Okulun diğer ortamı	4.5	90.0
64	Okulun diğer ortamı	4.5	90.0
65	Okulun diğer ortamı	4.5	90.0
66	Okulun diğer ortamı	4.5	90.0
67	Okulun diğer ortamı	4.5	90.0
68	Okulun diğer ortamı	4.5	90.0
69	Okulun diğer ortamı	4.5	90.0
70	Okulun diğer ortamı	4.5	90.0
71	Okulun diğer ortamı	4.5	90.0
72	Okulun diğer ortamı	4.5	90.0
73	Okulun diğer ortamı	4.5	90.0
74	Okulun diğer ortamı	4.5	90.0
75	Okulun diğer ortamı	4.5	90.0
76	Okulun diğer ortamı	4.5	90.0
77	Okulun diğer ortamı	4.5	90.0
78	Okulun diğer ortamı	4.5	90.0
79	Okulun diğer ortamı	4.5	90.0
80	Okulun diğer ortamı	4.5	90.0
81	Okulun diğer ortamı	4.5	90.0
82	Okulun diğer ortamı	4.5	90.0
83	Okulun diğer ortamı	4.5	90.0
84	Okulun diğer ortamı	4.5	90.0
85	Okulun diğer ortamı	4.5	90.0
86	Okulun diğer ortamı	4.5	90.0
87	Okulun diğer ortamı	4.5	90.0
88	Okulun diğer ortamı	4.5	90.0
89	Okulun diğer ortamı	4.5	90.0
90	Okulun diğer ortamı	4.5	90.0
91	Okulun diğer ortamı	4.5	90.0
92	Okulun diğer ortamı	4.5	90.0
93	Okulun diğer ortamı	4.5	90.0
94	Okulun diğer ortamı	4.5	90.0
95	Okulun diğer ortamı	4.5	90.0
96	Okulun diğer ortamı	4.5	90.0
97	Okulun diğer ortamı	4.5	90.0
98	Okulun diğer ortamı	4.5	90.0
99	Okulun diğer ortamı	4.5	90.0
100	Okulun diğer ortamı	4.5	90.0

	m ol ar a k a nl y or u m .		
0 2 -	O k ul d a e ğ i t i m v e y ö n e t i m k al it es i s ür e kl i ol ar a k g el iş iy or .	4 · 1 5	8 3 · 0 8
0 3 -	O k ul te m iz v e hi jy e	4 · 8 6	9 7 · 1 7

	ni kt ir.		
0 4 -	O k ul , ö ğr e n ci le ri n v e p er s o n el in g ü v e nl iğ in i sa ğl a m a k iç in u y g u n g ü v e nl ik ö nl e m le ri al ir.	3 .9 3	7 8 .5 0
0	O	4	8 0

5	k ul , y e ni k a b ul e di le n ö ğr e n ci le re u y g u n d es te ği sa ğl ar .	0 0	. 0 0
6	O k ul , ç o c u ğ u m u n o k u m a y a ol a n il gi si	3 .97	7 9 .33

	ni g el iř ti r m es in e y ar dı m cı ol a bi lir .		
0 7 -	O k ul ç o c u ğ u m u n ö ğ r e n m e il gi si ni g ü ç l e n di ri y or .	4 .1 3	8 2 .6 7
0 8 -	O k ul ç o c u ğ u m u n ö ğ r e n m e il gi si ni g ü ç l e n di ri y or .	3 .7 7	7 5 .3 3

u m u n a h l a k i g e l i ş i m i n i t e ş v i k e d e b i l i r .		
0 9 -	O k u l d a k u l l a m l a n d e ğ e r l e n d i r m e y ö n t e m l e ri ç o c u ğ u m	7 3 . 3 3 3 3 . 6 7

u n g e l i ş i m i n i t ü m y ö n l e r i y l e a n l a m a m a y a r d ı m c ı o l u y o r .		
Okul, Çocuk Ummün Öğrenme performan	3 .5 4	7 0 .8 0

sı v e g e l i ş i m i h a k k ı n d a b e n i y i b i l g i l e n d i r i y o r .	O k u l ç o c u ğ u m a d u y g u s a l r a h a t s ı z l ı k v e ö ğ r e
	3 · 4 3
	6 8 · 0 0

n e g ü ç l ü kl er i il e k ar ş ı la ş t ı ğ ın d a y et er li d es te gi v e re h b er li k sa ğ l ar .	1 2 -	Ö ğ ret me nl er in b e ni m le il et iş i m k	4 .5 2	9 0 .3 4
--	-------------	---	--------------	-------------------

ur m a y ö nt e m le ri n d e n m e m n u n u m .		
1 3 - Her han gi bir pro bl em d ur u m u n d a m ü d ür e n di şe le ri m e c e v a	4 · 8 3	9 4 · 5 7

	p v er iy or .		
1 4 -	O k ul d a, v el il er in ih ti y a çl ar m a u y g u n e ği ti m fa al iy et le ri d ü ze nl e ni r.	4 .1 5	8 3 .0 8
1 5 -	O k ul , ç o c u kl ar m g el iş	3 .8 6	7 7 .1 7

	i m i d e s t e k l e m e n t i n v e l i m e n t l e r i y i b i r i l i ş k i k u r u n u m u n d e r i n d e k s i n d e k s		
16	Okul , a kt if v el i k at ılı m m ı te ş vi k e d er .	3 . 9 3	7 8 . 5 0
17	Okul u n v	4 . 0 0	8 0 . 0 0

	el i et ki nl ik le ri n e a kt if ol ar a k k at ılı rı m .		
1 8 -	B ir v el i ol ar a k o k ul a ai di y et hi ss e di y or u m .	3 .9 7	7 9 .3 3
1 9 -	Ç o c u ğ u m u n e v	4 .1 3	8 2 .6 7

	ö d e vl er in i ta m a m la m as in i sa ğl ar i m .		
201-	Ç o c u ğ u m u o k u m a y a te ş vi k e d er i m .	4 . 2 3	8 4 . 5 7
21-	Ç o c u ğ u m u n h er ğ ü	4 . 1 5	8 3 . 0 8

Okulun eğitim ortamının.		
Çocukların eğitiminde aktif rol aldığı.	386	7717
Genel değerlendirildi	4222	8491

2.7 Okul/Kurum

Kuruluş içi analiz; insan kaynaklarının yetkinlik düzeyi, kurum kültürü, teknoloji ve bilişim altyapısı, fiziki ve mali kaynaklara ilişkin analizlerin yapılarak okul/kurumun mevcut kapasitesinin değerlendirilmesidir. Ayrıca, bu bölümde okul/kurumun teşkilat şemasına da yer verilir.

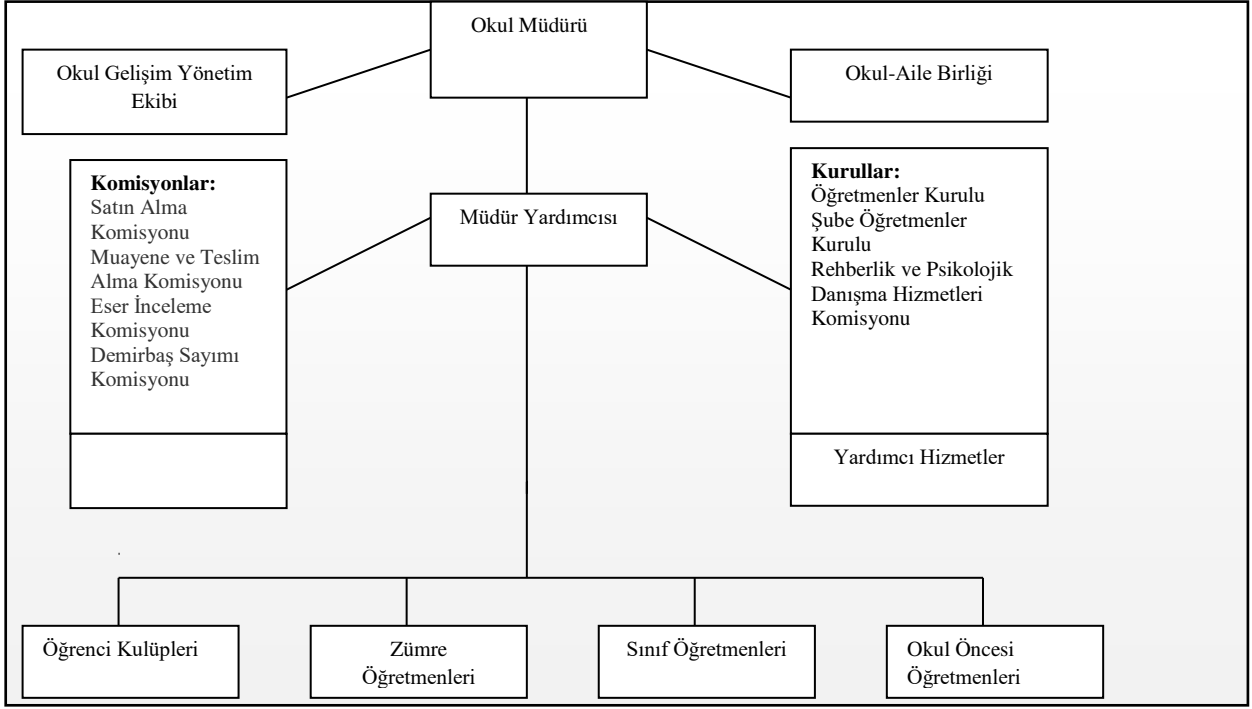
Etkili bir okul/kurum içi analiz süreci; okul/kurumun kaynaklarını, varlıklarını, özelliklerini, yeterliliklerini, yeteneklerini, fırsat alanlarını ve başarısızlıklarını belirlemek için okul/kurumun içinde etkileşime giren tüm bileşenlerinin değerlendirildiği bir süreçtir. Okul/kurum içi analiz sürecinde yararlanılabilecek farklı araçlar vardır. Her bir aracın analiz sürecinin bir dışlisi olarak sunacağı katkı değerlidir. Örneğin, insan kaynakları verileri eğitim planlaması ya da iş değerlendirmeleri gibi alanlarda yapılacak analizlere katkı sağlayacaktır. Ne kadar fazla araçtan faydalanılırsa okul/kurumun durumuna dair o kadar net bir tablo çizilmiş olacaktır. Okul/kurumların okul/kurum içi analiz sürecinde kullanabilecekleri araçlar, içerikleri ve nasıl erişim sağlayabileceklerine dair bilgiler Tablo 5'te verilmiştir.

TABLO-5 Analiz İçerik Tablosu

Okul/Kurum İçi	Analiz İçerik Tablosu
Öğrenci sayıları	Sınıf kademeleri, kaynaştırma öğrencileri, yabancı uyruklu öğrenciler gibi demografik özelliklere dair detaylı sınıflandırmaları kapsamalıdır. e-Okul kayıtları kullanılarak hazırlanabilir.
Akademik başarı verileri	e-Okul kayıtları kullanılarak erişim sağlanabilir.
Sosyal-kültürel-bilimsel ve sportif başarı verileri	Belirtilen alanlarda yarışma ödülleri ya da lisansları olan öğrencilere dair sayısal verileri kapsamalıdır.
Öğrenme stilleri envanteri	Okul rehberlik servisi tarafından uygulanmaktadır.
Devam-devamsızlık verileri	e-Okul kayıtları kullanılarak erişim sağlanabilir. Aynı zamanda okul rehberlik servisi tarafından devamsızlık nedenleri anketi uygulanarak detaylı bir analiz gerçekleştirilmesi önerilmektedir.
Okul disiplinini etkileyen faktörler anketi	Okul rehberlik servisi tarafından uygulanmaktadır.
İnsan kaynakları verileri	İdareci, öğretmen ve destek personeline dair sayısal veriler, lisans ya da yüksek lisans programlarından mezuniyet durumlarını da kapsamalıdır.
Öğretmenlerin hizmet içi eğitime katılma oranları	MEBBİS verileri kullanılarak erişim sağlanabilir.
Öğrenme ortamı verileri	Okulun fiziki yapısına (ana ve ek binalar, kapalı spor salonu vb.) ve öğrenme ortamlarına (sınıf sayısı, laboratuvar ve kütüphane vb.) dair verileri içermelidir.
Okul/kurum ortamını değerlendirme anketi	Okul rehberlik servisi tarafından uygulanmaktadır.

2.7.1 Teşkilat Yapısı

TABLO-6 TEŞKİLAT ŞEMASI



TABLO-7 OKULDA OLUŞTURULAN BİRİMLER

Görevler	Görevle İlgili bölüm, birim, kurul/komisyon	Görevle İlgili işbirliği(paydaşlar)	Hedef Kitle
Okul ve aile iş birliğini sağlamak, okula maddi kaynak oluşturmak	Okul Aile Birliği	Okul yönetimi, öğretmen ve diğer çalışanlar	Öğrenci
Eğitim-öğretimin planlanması ve yönetim ile ilgili en üst karar alma organı	Öğretmenler Kurulu	Okul Yönetimi, Öğretmenler	Öğrenci
Satın alma ile ilgili işlemler	Satın Alma Komisyonu	Okul Yönetimi	-
Öğrenci sosyal ve kişilik hizmetlerinin planlanması ve geliştirilmesi	Psikolojik Danışma ve Rehberlik Hizmetleri Yürütme Komisyonu	Branş ve Sınıf Rehber Öğretmenleri, Okul Yönetimi	Öğrenci
Sosyal etkinliklerin planlanması ve uygulanması	Sosyal Etkinlikler Kurulu	Okul Yönetimi, Okul Aile Birliği	Öğrenci
Paylaşımçı ve iş birliğine dayalı yönetim anlayışıyla eğitim-öğretimin niteliğini ve öğrenci başarısını artırmak, okulun fizikî ve insan kaynaklarını geliştirmek, öğrenci merkezli eğitim yapmak, eğitimde planlı ve sürekli gelişim sağlamak	Okul Gelişim Yönetim Ekibi	Okul Yönetimi, Öğretmenler, Veliler	Öğrenci

2.7.2. İnsan Kaynakları

Okulumuzun insan kaynakları yönetime ilişkin temel politika ve stratejileri Milli Eğitim Bakanlığının politika ve stratejisine uyumlu olarak “çalışanların yönetimi süreci” kapsamında yürütülmektedir. İnsan kaynaklarına ilişkin politika ve stratejiler okulumuzun kilit süreçleri ile uyum içerisindedir. Okulumuzun kilit süreçleri Okul Gelişim Yönetim Ekibinde “eğitim-öğretim

süreci”, ”okul-veli ve öğrenci işbirliği süreci” olarak belirlenmiştir.

Okulumuzda işe alma, işten çıkarma ve ücretlendirme ile ilgili konular Milli Eğitim Bakanlığı kanun ve yönetmeliklerine uygun olarak yapılmaktadır. Bunun dışında destek personel alımı, mesleki yetkinlikleri ve yapılan işin niteliğine uygunluğu dikkate alınarak, belirtilen yasa ve yönetmelikleri kapsayan şartlarda okul idaresi ve Okul Aile Birliği tarafından yapılmaktadır.

Kanun ve yönetmeliklerde belirtilen ders saati sayısına ve norm kadro esasına göre insan kaynakları planlaması yapılmaktadır.

Çalışanın işten ayrılması (emekli olma, yer değiştirme) durumunda, yerine atama Milli Eğitim Bakanlığı prosedürleri doğrultusunda yapılmaktadır. Çalışanların kısa süreli (rapor, izin vb.) ayrılmaları durumunda ise dersin boş geçmemesi için gerekli planlama yapılmaktadır. Yönetici veya dersi boş olan öğretmenler derslere girmektedir.

İnsan kaynaklarına ilişkin politika ve stratejiler belirlenirken çalışanlar bu sürece dâhil edilmekte ve bu stratejiler her yıl Okul Gelişim Yönetim Ekibi tarafından güncellenmektedir

Kaliteli ve çağdaş eğitim politikamızın amacı evrensel düşüncelere sahip, yaratıcı, demokratik, insan haklarına saygılı, yeniliklere açık, katılımcı ve çağdaş bireyler yetiştirmektir.

Okul yöneticilerimiz, çalışanların ekip halinde çalışmalarının etkili halde gerçekleşmesini, özverili, uyumlu ekipler oluşturarak, onlara her konuda yardımcı ve önder olarak, okulun imkânlarını sunarak, çalışanları yüreklendirip zamanında ödüllendirerek sağlamaktadırlar.

Okulumuz çalışanlarının grup dayanışmasını sağlamak için yılda bir kez piknik, en az bir kere çalışanların katılımıyla yemekler düzenlenmektedir.

Okulumuzda eğitim-öğretim kalitesi yüksek, kendi alanlarında yetkin öğretmen kadrosu bulunmaktadır. Çalışanlar Milli Eğitim Bakanlığı mevzuatındaki değişikliklere göre bilgilendirilmekte, öğretmenlere yapılan anketlerde ihtiyaç duyulan konularla ilgili programlar Milli Eğitim Müdürlüğü ile işbirliğine gidilip hizmet içi eğitim planları yapılmaktadır. Misyon ve vizyonumuzdaki değerlere ulaşmak için çağdaş eğitim anlayışı ve çağdaş eğitim kalitesinde eğitim yapabilmek amacıyla çalışanlara kurumumuz örgüt kültürüne uygun, hizmet içi eğitimleri verilmektedir. Öğretmenlerimizin bireysel düzeyde ilgi ve yetenekleri doğrultusunda ders dışı etkinlikler, sosyal kulüpler, ders dağıtım çizelgeleri planlanmaktadır. Ekip düzeyinde ise örgüt kültürünü yansıtmak, bireysel farklılıklara önem vermek ve takım ruhuna sahip olmak ilkelerimizle hareket eden, birbirleri ile işbirliğine açık öğretmenlerimiz tarafından öğrenme olanakları oluşturulmakta ve katılıma özendirilmektedir. Öğrenme faaliyetlerine ilişkin bilgiler çeşitli ortamlardan elde edilmektedir. Çalışanların kendilerini geliştirmeleri amacıyla öğrenme faaliyetleri desteklenmekte ve seminer, toplantı, eğitim vb. katılmaları sağlanmaktadır.

ÇALIŞANLARIN GÖREV DAĞILIMI

Okul Müdürü;

1. Ders okutmak
2. Kanun, tüzük, yönetmelik, yönerge, program ve emirlere uygun olarak görevlerini yürütmeye,
3. Okulu düzene koyar, denetler.
4. Okulun amaçlarına uygun olarak yönetilmesinden, değerlendirilmesinden ve geliştirmesinden sorumludur.
5. Okul müdürü, görev tanımında belirtilen diğer görevleri de yapar.

<p>Müdür Yardımcısı</p> <ol style="list-style-type: none"> 1. Ders okutur. 2. Okulun her türlü eğitim-öğretim, yönetim, öğrenci, personel, tahakkuk, ayniyat, yazışma, sosyal etkinlikler, yatılılık, bursluluk, güvenlik, beslenme, bakım, nöbet, koruma, temizlik, düzen, halkla ilişkiler gibi işleriyle ilgili olarak okul müdürü tarafından verilen görevleri yapar. 3. Müdür yardımcısı, görev tanımında belirtilen diğer görevleri de yapar.
<p>Öğretmenler</p> <ol style="list-style-type: none"> 1. Okul öncesi ve ilköğretim kurumu öğretmenleri, kendilerine verilen grup/sınıf/Şubede eğitim ve Eğitim-öğretim faaliyetlerini, eğitim ve öğretim programında belirtilen esaslara göre planlamak ve uygulamak, ders dışında okuldaki eğitim ve öğretim işlerine etkin bir biçimde katılmak ve bu konularda mevzuatta belirtilen görevleri yerine getirmekle yükümlüdür. 2. İlkokullarda sınıf öğretmenleri, okuttukları sınıfı bir üst sınıfta da okuturlar. Ancak istekleri yönetimce uygun görülmesi hâlinde başka bir sınıfı da okutabilirler. 3. İlkokullarda Yabancı Dil ile Din Kültürü ve Ahlak Bilgisi derslerinin alan öğretmenlerince okutulması esastır. Ancak, ihtiyacın alan öğretmenlerince karşılanamaması durumunda bu dersler, yüksek öğrenimlerini söz konusu alanlarda yapan sınıf öğretmenleri veya sınıf öğretmeni olup bu alanda hizmet içi eğitim sertifikası almış öğretmenler tarafından ders değişimi yolu ile okutulabilir. Bunun da mümkün olmadığı durumlarda bu dersler sınıf öğretmenince okutulmaya devam edilir. 4. İlkokullarda Yabancı Dil ile Din Kültürü ve Ahlak Bilgisi dersleri, alan öğretmenlerince okutulduğunda sınıf öğretmenleri bu ders saatlerinde yönetimce verilen eğitim ve öğretim görevlerini yapar. 5. Öğretmenler yaz ve dinlenme tatillerinde izinli sayılırlar. Hastalık ve diğer mazeret izinleri dışında ayrıca yıllık izin verilmez. 6. Öğretmenlere, eğitim, öğretim ve yönetim görevlerinden başka bir görev verilemez. 7. Öğretmenler, komisyon üyesi ve gözcü olarak görevlendirildikleri sınav komisyonlarında, okulda yapılan her türlü resmî toplantılar ve mahallî kurtuluş günleri ile millî bayramlarda bulunmak zorundadırlar. Öğretmenlere görevlendirme ve toplantıların zamanı, en az iki gün önceden yazı ile duyurulur. Toplantının gündemi öğretmenlerin de görüşü alınarak hazırlanır.
<p>Yardımcı Hizmetler Personelleri</p> <ol style="list-style-type: none"> 1. Yardımcı hizmetler sınıfı personeli, okul yönetimince yapılacak plânlama ve iş bölümüne göre her türlü yazı ve dosyayı dağıtmak ve toplamak, 2. Başvuru sahiplerini karşılamak ve yol göstermek, 3. Hizmet yerlerini temizlemek, Aydınlatmak ve ısıtma yerlerinde çalışmak, 4. Okula getirilen ve çıkarılan her türlü araç-gereç ve malzeme ile eşyayı taşıma ve yerleştirme işlerini yapmakla yükümlüdürler.
<p>Kaloriferci</p> <ol style="list-style-type: none"> 1. Kaloriferci, kalorifer dairesi ve tesisleri ile ilgili hizmetleri yapar. 2. Kaloriferin kullanılmadığı zamanlarda okul yönetimince verilecek işleri yapar. 3. Kaloriferci, okul müdürüne, müdür yardımcısına ve nöbetçi öğretmene karşı sorumludur. 4. Müdürün vereceği hizmete yönelik diğer görevleri de yapar

Tabl-8 İdari Personelin Hizmet Süresine İlişkin Bilgiler

Hizmet Süreleri	2024 Yılı İtibarıyla	
	Kişi Sayısı	%
1-4Yıl	0	0
5-6Yıl	0	0
7-10Yıl	0	0
10.....Üzeri	2	100

Tablo-9 Okul/Kurumda Oluşan Yönetici Sirkülasyonu Oranı

	Yıl İçerisinde Okul/Kurumdan Ayrılan Yönetici Sayısı			Yıl İçerisinde Okul/Kurumda Göreve Başlayan Yönetici Sayısı		
	2021	2022	2023	2021	2022	2023
TOPLAM	0	1	0	0	1	0

Tablo-10 İdari Personelin Katıldığı Hizmetçi Programları

Konulara göre katılım sağlanan hizmetçi eğitim sayısı							
Görevi	Yıllar	Yönetimle ilgili		Kişisel Gelişim		Mesleki Gelişim	
		Kadın	Erkek	Kadın	Erkek	Kadın	Erkek
Okul Müdürü	2020 yılına kadar	5		3		4	
	2021 yılı	2		2		2	
	2022 yılı	4		2		3	
	2023 yılı	3		4		5	
Müdür Yardımcısı	2020 yılına kadar	0		1		4	
	2021 yılı	0		2		2	
	2022 yılı	1		3		3	
	2023 yılı	1		3		3	
Hizmet içi Eğitime katılmayan Yönetici Sayısı							
Görevi	Yıllar	Yönetimle ilgili		Kişisel Gelişim		Mesleki Gelişim	
		Kadın	Erkek	Kadın	Erkek	Kadın	Erkek
Okul Müdürü	2020 yılına kadar		0		0		0
	2021 yılı		0		0		0
	2022 yılı		0		0		0
	2023 yılı		0		0		0
Müdür Yardımcısı	2020 yılına kadar	0		0		0	
	2021 yılı	0		0		0	
	2022 yılı	0		0		0	

	2023 yılı						
		0		0		0	

Tablo-11 Öğretmenlerin Hizmet Süreleri (Yıl İtibarıyla)

Hizmet Süreleri	Kadın	Erkek	Toplam
1-3 Yıl	0	0	0
4-6 Yıl	1	0	1
7-10 Yıl	0	0	0
11-15 Yıl	1	0	1
16-20	2	0	2
20 ve üzeri	4	1	5

Tablo-12 Kurumda Gerçekleşen Öğretmen Sirkülasyonu

	Yıl İçerisinde Kurumdan Ayrılan Öğretmen Sayısı			Yıl İçerisinde Kurumda Göreve Başlayan Öğretmen Sayısı		
	2021	2022	2023	2021	2022	2023
TOPLAM	1	0	1	1	1	0

Tablo-13 Öğretmenlerin Katıldığı/Katılmadığı Hizmet İçi Eğitim Programları

Konulara göre katılım sağlanan hizmetiçi eğitim sayısı						
Görevi	Yönetimle ilgili		Kişisel Gelişim		Mesleki Gelişim	
	Kadın	Erkek	Kadın	Erkek	Kadın	Erkek

Katılan Öğretmen Sayısı	1	1	8	1	8	1
Katılmayan Öğretmen Sayısı	8	0	0	0	0	0

Tablo-14 Kurumdaki Mevcut Hizmetli Sayısı

	Görevi	Erkek	Kadın	Eğitim Durumu	Hizmet Yılı	Toplam
2	Hizmetli		2	ilkokul	1	2

Tablo-15 Okul/kurum Rehberlik Hizmetleri

Mevcut Kapasite				Mevcut Kapasite Kullanımı ve Performans					
Psikolojik Danışman Norm Sayısı	Görev Yapan Psikolojik Danışman Sayısı	İhtiyaç Duyulan Psikolojik Danışman Sayısı	Görüşme Odası Sayısı	Danışmanlık Hizmeti Alan			Rehberlik Hizmetleri İle İlgili Düzenlenen Eğitim/Paylaşım Toplantısı vb. Faaliyet Sayısı		
				Öğrenci Sayısı	Öğretmen Sayısı	Veli Sayısı	Öğretmenlere Yönelik	Öğrencilere Yönelik	Velilere Yönelik
0	0	1	0	14	0	0	1	2	1

2.7.3. Teknolojik Düzey

Okulumuzda bilgiyi üretmek için eğitim teknolojilerinden yoğun olarak yararlanılmaktadır. Okulumuz eğitimde kalıcı öğrenmenin amacı ile “Bilimin ışığında, değişmeye ve gelişmeye açık olmak” ilkesinden, “Eğitim-öğretimde teknolojik alt yapının iyileştirilmesi veyaygınlaştırılması” stratejisinden hareketle, teknolojiyi en üst düzeyde kullanmaktadır. Bu amaçla gerekli bütçe oluşturulmaktadır.

Teknolojinin önemi ve çağdaş eğitim anlayışımızdan hareketle öğretmenlerimiz, dersortamında Akıllı tahta, , fotokopi makinesi, internet ve vb. araç-gereçleri ihtiyaç duyduklarında kullanılmaktadırlar. Okulumuz FİBER internet ile internete bağlanmaktadır. İnternet okulumuzdaki tüm Akıllı tahtalara ulaşmaktadır. İdarecilerimizin odalarında, Öğretmenler odasında Konferans salonunda Ek bina da bulunan tüm sınıflarımızda akıllı tahta mevcuttur. Ayrıca okulumuzun internet sitesi bulunmaktadır. Okulumuzda günün şartlarına ve ekonomik koşullarına uygun olmayan araç-gereçler yenileri ile değiştirilmektedir. Okulumuz bilgi ve bilgi birikimi kavramlarını önemseyerek öğrenci ve çalışanlarla ilgili gerekli bilgileri düzenli ve sistemli bir biçimde dosyalamaktadır. Üst yönetimden gelen ve okul içerisinde gerekli olan bilgiler paydaşlara yazılı imzasirküleriyle, DYS üzerinden (Döküman Yönetim Sistemi) ve sözlü olarak duyurulmaktadır.

Okulumuza kayıt olan öğrenciler için hazırlanan öğrenci bilgi formları dosyalarak e-okulyönetim bilgi sistemine kaydedilmektedir. Bu sisteme okul idaresi yetkilileri kendi görevtanımları içinde ulaşabilmekte ve bilgiler güncellenmektedir. Bu bilgilerin kaybolmaması için arşivlenmesi ve yedeklenmesi yapılmaktadır

Okulumuz binalarının dış etkenlerden korunması amacıyla bakım, onarım ihtiyaçları planlı ve gerektiğinde yapılmaktadır. Binaların zemin etüdü ilgili kurumlara yaptırılmıştır. Binaların elektrik sistemi, kalorifer kazanı, baca ve çatıların bakımı periyodik olarak yapılmaktadır.

Tablo-16 Teknolojik Araç-Gereç Durumu

Araç-Gereçler	2021	2022	2023	İhtiyaç
Akıllı tahtası sayısı	14	14	13	0
Bilgisayar sayısı	4	4	4	1
Projeksiyon sayısı	0	0	-	0
Faks	1	0	0	0
TV sayısı	1	1	1	0
Fotokopi Makinası sayısı	3	3	3	0
Tarayıcı sayısı	1	1	1	0
Yazıcı sayısı	1	1	1	0
Çok fonksiyonlu yazıcı	1	1	1	0
İnternet Bağlantı hızı	FİBER	FİBER	FİBER	0

Fiziki Mekân Durumu

Tablo-17

Fiziki Mekân	Var	Yok	Adedi	İhtiyaç
Öğretmen Odası	var		1	0

Ekipman Odası		yok	1	0
Kütüphane	var		1	0
Rehberlik Servisi		yok	1	0
Resim Odası		yok	0	1
Müzik Odası		yok	1	0
Çok Amaçlı Salon	var		1	0
Teknoloji ve Tasarım Odası		yok	0	1
Bilgisayar laboratuvarı		yok	0	1
Yemekhane		yok	0	0
Spor Salonu		yok	1	0
Otopark		yok	0	0
Spor Alanları	var		1	0
Kantin		yok	1	0
Fen Bilgisi Laboratuvarı		yok	0	1
Atölyeler		yok	0	0
Yardımcı Personel Odası		yok	1	0
Arşiv	var		1	0
Harita Odası		yok	0	0
Destek Odası	var		1	0

2.7.4. Mali Kaynaklar

Okulumuzda finansal ve fiziksel kaynakların yönetimi süreci kapsamında finansal kaynaklar yönetilmektedir. Okulumuzda finans kaynaklar yıllık bütçe planına göre oluşturulmaktadır. Giderlerle ilgili düzenlemeler Okul Aile Birliği ve komisyonlar tarafından yapılmaktadır. Okulumuz kar amacı gütmeyen bir kuruluştur. Yıllık bütçe gelirleri Okul Aile Birliğine yapılan veli bağışları, kantin, tiyatro, gezi, kermes, anasınıfı aidatlarından oluşmaktadır. Okulumuz bütçesi oluşturulurken çalışanlar bilgilendirilmektedir. Toplantılarda bireysel ve grup olarak belirlenen ihtiyaçlar okulumuz finansal kaynaklarından sağlanmaktadır.

Yatırımlar, okulumuzun politika ve stratejilerini destekleyecek doğrultuda öncelikli ihtiyaçlarına göre planlanmakta, satın alma komisyonu tarafından teklifler alınmakta ve değerlendirme yapılarak uygun teklif seçilmektedir. Alınan hizmet ve araç-gereçler, muayene ve teslim alma komisyonu tarafından teslim alınarak ilgili demirbaş defterine kaydedilmektedir.

Okul Aile Birliği çalışanları, Okul Gelişim Yönetim Ekibi ve toplantılarda birlikte olunarak bilgi birikimi aktarılmaktadır. Ayrıca tüm gelir ve giderler Tefbis sistemine işlenmektedir.

Tablo-18 Mali Kaynak Tablosu

Kaynaklar	2024	2025	2026	2027	2028
Genel Bütçe	0	0	0	0	0

Okul Aile Birliđi	65000	75000	80000	85000	90000
Özel İdare	0	0	0	0	0
Kira Gelirleri	0	0	0	0	0
Döner Sermaye	0	0	0	0	0
Dıř Kaynak/Projeler	0	0	0	0	0
Diđer	0	0	0	0	0
TOPLAM	65000	75000	80000	85000	90000

Tablo- 19 Harcama Kalemler

Harcama Kalemi	Çeřitleri
Personel	0
Onarım	10000
Sosyal-sportif faaliyetler	5000
Temizlik	25000
İletifim	0
Kırtasiye	15000

20
Gider

YILLAR	2021		2022		2023	
	GELİR	GİDER	GELİR	GİDER	GELİR	GİDER
HARCAMA KALEMLERİ	12.661 TL	4000	56.590 TL	13000	62.530 TL	12000
Temizlik		4000		13000		12000
Küçük Onarım		2000		5000		4500
Bilgisayar Harcamaları		500		2000		2500
Büro Makinaları Harcamaları		500		2000		2500
Telefon		0		0		0
Sosyal Faaliyetler		1000		3000		3500
Kırtasiye		3.760		8.420		11.250
GENEL		11.760 TL		38.420 TL		38.250 TL

Tablo-
Gelir-

Tablosu

2.7.5. İstatistik Veriler

Okulumuzun temel girdilerine ilişkin bilgiler altta yer alan okul künyesine ilişkin tabloda yer almaktadır.

Tablo-21 Temel Bilgiler Tablosu- Okul Künyesi

İli: İZMİR		İlçesi: ÇİĞLİ			
Adres:	10324 SOKAK NO:2 KAKLIÇ MAH.	Coğrafi Konum (link)	https://kaklicilkokulu.meb.k12.tr/tema/harita.php		
Telefon Numarası:	02323275185	Faks Numarası:	0		
e- Posta Adresi:	729143@meb.k12.tr	Web sayfası adresi:	http://kaklicilkokulu.meb.k12.tr		
Kurum Kodu:	729143	Öğretim şekli:	Tam gün		
Okulun Hizmete Giriş Tarihi : 1997		Toplam Çalışan Sayısı	12		
Öğrenci Sayısı:	Kız	74	Öğretmen Sayısı	Kadın	10
	Erkek	76		Erkek	1
	Toplam	150		Toplam	11
Derslik Başına Düşen Öğrenci Sayısı	16	Şube Başına Düşen Öğrenci Sayısı	14		
Öğretmen Başına Düşen Öğrenci Sayısı	16	Şube Başına 30'dan Fazla Öğrencisi Olan şube Sayısı	0		
Öğrenci Başına Düşen Toplam Gider Miktarı	85	Öğretmenlerin Kurumdaki Ortalama Görev Süresi	5		

Tablo-22 ÖĞRENCİ SAYILARI

ÖĞRENCİ SAYISI	2021	2022	2023	Kaynaştırma Öğrencisi
Ana sınıfı	22	32	43	0
1.sınıflar	31	23	29	1
2.sınıflar	23	31	24	0
3.sınıflar	15	23	31	1
4.sınıflar	20	15	23	1
Toplam	111	124	150	3

Çalışan Bilgileri

Okulumuzun çalışanlarına ilişkin bilgiler altta yer alan tabloda belirtilmiştir.

Tablo-23 Çalışan Bilgileri Tablosu

Unvan	Erkek	Kadın	Toplam
Okul Müdürü	-	1	1
Müdür Yardımcısı	0	1	1
Sınıf Öğretmeni	1	6	9
Rehber Öğretmen	-	-	-
Okul Öncesi Öğretmeni	-	2	2
Yardımcı Personel	-	1	1
Güvenlik Personeli	-	-	-
Toplam Çalışan Sayıları	1	11	12

Okulumuz Bina ve Alanları

Okulumuzun binası ile açık ve kapalı alanlarına ilişkin temel bilgiler altta yer almaktadır.

Tablo-24 Okul Yerleşkesine İlişkin Bilgiler

Okul Bölümleri		Özel Alanlar	Var	Yok
Okul Kat Sayısı	Zemin+2	Çok Amaçlı Salon	✓	
Derslik Sayısı	8	Çok Amaçlı Saha		✓
Derslik Alanları (m2)	49	Kütüphane	✓	
Kullanılan Derslik Sayısı	8	Fen Laboratuvarı		✓
Şube Sayısı	9	Bilgisayar Laboratuvarı		✓
Müdür odası	1			
Müdür yardımcısı odası	1			
Öğretmenler Odası (m2)	49			
Okul Oturum Alanı (m2)	956			
Okul Bahçesi (Açık Alan)(m2)	3000			
Okul Kapalı Alan (m2)	956			
Sanatsal, bilimsel ve sportif amaçlı toplam alan (m ²)	2000			
Kantin (m2)				✓
Tuvalet Sayısı	7 Adet			
Kömür deposu			✓	
Arşiv			✓	

2.8. Dış Çevre Analizi (PESTLE)

Çevre analiziyle okul/kurum üzerinde etkili olan veya olabilecek politik,ekonomik,sosyo-kültürel, teknolojik, yasal çevresel dış etkenlerin tespit edilmesi amaçlanır. Dış çevreyi oluşturan unsurlar(nüfus,demografik yapı,coğrafi alan,kentsel gelişme,sosyokültürel hayat, ekonomik, sosyal, politik, kültürel durum, çevresel, teknolojik ve rekabete yönelik etkenler vb.) okul ve kurumun kontrolü dışındaki koşullara bağlı ve farklı eğilimlere sahiptir.Bu unsurlar doğrudan veya dolaylı olarak okul/kurumun faaliyet alanlarını etkilemektedir.

Bu bölümde,okul/kurumu etkileyen yada etkileyebilecek dış çevre eğilimleri ve koşulları değerlendirilir.

Bu analiz ile elde edilen veriler, GZFT analizinin “fırsatlar” ve“tehditler” bölümlerinin oluşturulmasında zemin oluşturur. Tespit ile ihtiyaçların belirlenmesi ise stratejilerin geliştirilmesinde önemli bir rol oynayacaktır.

Söz konusu etkenlerin tespit edilmesinde PESTLE matrisinden faydalanılır.

Okul ve kurum dış çevrede meydana gelebilecek değişiklikleri sürekli olarak izleyerek analiz etmek, ortaya çıkabilecek fırsat-tehditleri önceden tahmin edip gerekli önlemleri almak zorundadır.

Okul/kurum içi analizde, sağlıklı bir şekilde ortaya konan güçlü ve zayıf yönler, çevre analizi aşamasında elde edilecek fırsatlar ve tehditler ile birlikte değerlendirilerek en uygun stratejiler belirlenmelidir.

Tablo-9 PESTLE Analiz Tablosu

Politik-Yasal etkenler	Ekonomik etkenler
<ul style="list-style-type: none">● Bakanlık ,il ve ilçe stratejik planlarının incelenmesi,● Yasal yükümlülüklerin belirlenmesi,● Oluşturulması gereken kurul ve komisyonlar,	<ul style="list-style-type: none">● Okul/kurumun bulunduğu çevrenin genel gelir durumu,● İş kapasitesi,● Okul/kurumun gelirini arttırıcı unsurlar,● Okul/kurumun giderlerini arttıran unsurlar,● Tasarruf sağlama imkânları,● İşsizlik durumu,● Mal-ürün ve hizmet satın alma imkânları,● Kullanılabilir bütçe
Sosyo kültürel etkenler	Teknolojik etkenler
<ul style="list-style-type: none">● Kariye beklentileri,● Ailelerin ve öğrencilerin bilinçlenmeleri,● Aile yapısındaki değişimler (geniş aileden çekirdek aileye geçiş, erken yaşta evlenme vs.),● Nüfus artışı,● Göç,● Nüfusun yaş gruplarına göre dağılımı,● Hayat beklentilerindeki değişimler (Hızlı para kazanma hırslı,lüks yaşama düşkünlük,kırsalalanda kentsel aşam),● Beslenme alışkanlıkları,● Değerler,mesleki etik kuralları vb.	<ul style="list-style-type: none">● Okul/kurumun teknoloji kullanım durumunu● e-Devlet uygulamaları,● Dijital Platformlar üzerinden uzaktan eğitim imkânları,● Okul/kurumun sahip olmadığı teknolojik araçlar● Personelin ve öğrencilerin teknoloji kullanım kapasiteleri,● Personelin ve öğrencilerin sahip olduğu teknolojik araçlar,● Teknoloji alanındaki gelişmeler● Teknolojinin eğitimde kullanımı
Çevresel Etkenler	
<ul style="list-style-type: none">● Hava ve su kirlenmesi,● Doğal kaynakların korunması için yapılan çalışmalar,● Doğal afetler (depremkuşağında bulunma,Covid19, vb.)	

2.9. GZFT (Güçlü, Zayıf, Fırsat, Tehdit) Analizi

Okulumuzun temel istatistiklerinde verilen okul künyesi, çalışan bilgileri, bina bilgileri, teknolojik kaynak bilgileri ve gelir gider bilgileri ile paydaş anketleri sonucunda ortaya çıkan sorun ve gelişime açık alanlar iç ve dış faktör olarak değerlendirilerek GZFT tablosunda belirtilmiştir. Dolayısıyla olguyu belirten istatistikler ile algıyı ölçen anketlerden çıkan sonuçlar tek bir analizde birleştirilmiştir.

Kurumun güçlü ve zayıf yönleri donanım, malzeme, çalışan, iş yapma becerisi, kurumsal iletişim gibi çok çeşitli alanlarda kendisinden kaynaklı olan güçlülükleri ve zayıflıkları ifade etmektedir ve ayrımda temel olarak okul müdürü/müdürlüğü kapsamından bakılarak iç faktör ve dış faktör ayrımı yapılmıştır.

Tablo-26 GZFT Tabloları İçsel Faktörler

Güçlü Yönler

Öğrenciler	<ul style="list-style-type: none">➤ Öğrencilerin Okula Ulaşımının kolay Olması.➤ Sınıf Mevcutlarının düşük olması.➤ Okul Öncesi ihtiyaçların karşılanabilir olması.➤ Öğrenciler arasındaki kaynaşmanın sağlanmış olması.➤ Yabancı uyruklu öğrencilerin oryantasyonunun sağlıklı olması.➤ Derslerde konuya uygun araç ve gereçler kullanılmaktadır. (Öğrenci Anketi)➤ Öğretmenler yeniliğe açık olarak derslerin işlenişinde çeşitli yöntemler kullanmaktadırlar. (Öğrenci Anketi)➤ Öğrenciler okulda kendilerini güvende hissetmektedirler. (Öğrenci Anketi)➤ Teneffüslerde ihtiyaçlarını giderebilmektedirler. (Öğrenci Anketi)
Çalışanlar	<ul style="list-style-type: none">➤ Öğretmen eksikliğimizin bulunmaması.➤ Personellerimizin ekip ruhuna sahip olması.➤ Öğretmenlerimizin yeterli donanıma sahip olması.➤ Çalışanların kurumsal kimliği önemsemeleri.➤ Çalışanların ulusal ve uluslararası projelerde yer alması.➤ Kurumdaki tüm duyurular çalışanlara zamanında iletilmektedir.➤ Öğretmenlerimiz alanlarıyla ilgili gelişmeleri takip ederek bilgilerini güncellemektedirler.➤ Öğretmenlerimiz kendilerini okulun değerli bir üyesi olarak görmektedirler.
Veliler	<ul style="list-style-type: none">➤ Velilerimizin okul ile güçlü bir bağının olması.➤ Velilerimizin çoğunlukla genç olması ve teknolojik donanımlı olması.➤ Veli anket sonucuna göre öğrencilerimiz okulu sevmekte ve öğretmenlerle iyi anlaşmaktadır.➤ Veli anket sonucuna göre öğretmenler derslerin işlenişinde yeniliğe açık çeşitli yöntemler uygulamaktadırlar.➤ Veli anket sonucuna göre İhtiyaç duyulduğunda okul çalışanlarıyla iletişime geçilebilmektedir.

Bina ve Yerleşke	<ul style="list-style-type: none"> ➤ Okulumuza ulaşımın kolay olması. ➤ Binamızın engelli öğrencilere cevap verebilecek olması.
Donanım	<ul style="list-style-type: none"> ➤ Web sitemizin güncel tutulması. ➤ Kurum çalışanların teknolojik ve mesleki donanıma sahip olmaları. ➤ Eğitimde Kalite Yönetim Sisteminin benimsenmesi. ➤ MEB hazırladığı yazılım programlarının aktif şekilde kullanılıyor olması. ➤ MEB'in sağladığı internetin kullanılarak e-güvenliğin sağlanması
Bütçe	<ul style="list-style-type: none"> ➤ Bütçemizin verimli ve planlı kullanılması. ➤ TİF, TEFBİS kayıtlarının düzenli tutulması. ➤ Okul Aile Birliğinin özverili çalışması. ➤ Kaynakların israf edilmemesi.
Yönetim Süreçleri	<ul style="list-style-type: none"> ➤ Eğitimde Kalite Yönetim Sisteminin benimsenmesi.
İletişim Süreçleri	<ul style="list-style-type: none"> ➤ Paydaşlarımızla iletişimimizin sağlıklı olması. ➤ Sosyal iletişim ağlarının etkin kullanılıyor olması.

Tablo-9 Zayıf Yönler

Öğrenciler	<ul style="list-style-type: none"> ➤ Sabah geç kalmaların yaşanması. ➤ Okulun binası ve fiziki mekânlar yetersizdir. ➤ Okulumuzda yeterli miktarda sanatsal ve kültürel faaliyetler düzenlenememektedir.
Çalışanlar	<ul style="list-style-type: none"> ➤ Sosyal Aktivitelerinin yetersiz olması. ➤ Öğretmenlerin saygınlığının toplumda azalması.
Veliler	<ul style="list-style-type: none"> ➤ Velilerin genç olması ve okul idaresine ve öğretmenlere yersiz müdahalelerde bulunması. ➤ Çalışanlara yapılan suçlamalarda veliye dönük yaptırımların yetersiz olması. ➤ Okulun binası ve fiziki mekânlar yetersizdir, ➤ Okulumuzda yeterli miktarda sanatsal ve kültürel faaliyetler düzenlenememektedir. ➤ Sosyo ekonomik seviyesi düşük olan velilerin çoğunlukta olması
Bina ve Yerleşke	
Donanım	<ul style="list-style-type: none"> ➤ Sosyal ve sportif alanların yetersizliği.
Bütçe	<ul style="list-style-type: none"> ➤ Bütçenin yetersiz olması.
Yönetim Süreçleri	<ul style="list-style-type: none"> ➤ Yönetmelik ve genelgelerin sık değişmesi.
İletişim Süreçleri	

Dışsal Faktörler

Fırsatlar

Politik	<ul style="list-style-type: none">➤ Yerel Yönetimin eğitim hizmetlerine duyarlılığı.➤ STK lar ve Yerel Yönetimlerle iş birliğine gidilmesi.
Ekonomik	<ul style="list-style-type: none">➤ Veli, esnaf ve Hayırsever Vatandaşların eğitime ekonomik açıdan katkı sağlamaları.
Sosyolojik	<ul style="list-style-type: none">➤ Okula ulaşımın kolay olması.➤ Paydaş kitlesinin geniş olması.➤ Okula yönelik veli ve toplum desteğinin olması.➤ İdare- veli- öğretmen ve öğrenci iletişiminin çok yönlü ağılanabilmesi.
Teknolojik	<ul style="list-style-type: none">➤ Teknolojik gelişmelerin takip ediliyor ve kullanılıyor olması.
Mevzuat-Yasal	<ul style="list-style-type: none">➤ MEB desteğine çabuk ve kolay erişim sağlanması.➤ Kamu ve özel sektörde rehberlik hizmeti alınabilecek uzmanların olması ve onlara ulaşma kolaylığının olması.➤ Hizmet içi eğitim hizmeti alınabilecek kurumların olması.
Ekolojik	<ul style="list-style-type: none">➤ Okulumuz çevresinde yeşil alan ve parkların olması.

Tehditler

Politik	<ul style="list-style-type: none">➤ Yerel Yönetimlerin ve STK ların iş yoğunluğu yüzünden eğitime yeterince destek olamayışları.
Ekonomik	<ul style="list-style-type: none">➤ Paydaş kitlesinin orta ve orta altı ekonomik düzeye sahip olması.
Sosyolojik	<ul style="list-style-type: none">➤ Toplumda şiddet olaylarının oranlarında artış olması.➤ Parçalanmış aile profili oranının artmış olması.➤ Yabancı uyruklu öğrencilerin entegrasyonunda dil sorunu yaşanması.➤ Görsel ve yazılı basının eğitim çağı çocuk ve gençleri üzerindeki olumsuz etkisi.
Teknolojik	<ul style="list-style-type: none">➤ Gelişen ve değişen teknolojiye uygun donatım maliyetlerinin yüksek olması.➤ Bilişim ve bilgi sistemlerine yönelik tehditlerin olması. (Siber zorbalık vb.)
Mevzuat-Yasal	<ul style="list-style-type: none">➤ İlkokulda Görsel sanatlar, Müzik, Beden eğitimi ve Oyun derslerine branş öğretmenlerinin girmemesi.➤ Dilimizin etkili ve güzel kullanılamaması.
Ekolojik	<ul style="list-style-type: none">➤ İlimizin deprem kuşağında yer alması.

2.10. Tespitler ve İhtiyaçların Belirlenmesi

Gelişim ve sorun alanları analizi ile GZFT analizi sonucunda ortaya çıkan sonuçların planın geleceğe yönelim bölümü ile ilişkilendirilmesi ve buradan hareketle hedef, gösterge ve eylemlerin belirlenmesi sağlanmaktadır.

Gelişim ve sorun alanları ayrımında eğitim ve öğretim faaliyetlerine ilişkin üç temel tema olan Eğitime Erişim, Eğitimde Kalite ve kurumsal Kapasite kullanılmıştır. Eğitime erişim, öğrencinin eğitim faaliyetine erişmesi ve tamamlamasına ilişkin süreçleri; Eğitimde kalite, öğrencinin akademik başarısı, sosyal ve bilişsel gelişimi ve istihdamı da dâhil olmak üzere eğitim ve öğretim sürecinin hayata hazırlama evresini; Kurumsal kapasite ise kurumsal yapı, kurum kültürü, donanım, bina gibi eğitim ve öğretim sürecine destek mahiyetinde olan kapasiteyi belirtmektedir.

Tespitler ve İhtiyaçların Belirlenmesi

Eğitime Erişim	Eğitimde Kalite	Kurumsal Kapasite
<p>Okullaşma Oranı</p> <ul style="list-style-type: none">Okul öncesi eğitimde okullaşma.Eğitim – Öğretimi tamamlamaEğitim – Öğretime katılımÖğrenci gelişimine yönelik veli eğitimleri.	<p>Akademik Başarı</p> <ul style="list-style-type: none">Öğrenci başarısıBilimsel, kültürel, sanatsal ve sportif faaliyetlerOkul sağlığı ve hijyenZararlı alışkanlıklarDezavantajlı öğrencilere yönelik faaliyetlerÇalışanların Erasmus ve E-twinning gibi ulusal ve uluslararası projelerde hareketliliğiÇalışanların ödüllendirilmesi ve motivasyonİnternetin tehlikeleri ve e-güvenlik seminer ve çalışmaları	<p>Kurumsal İletişim</p> <ul style="list-style-type: none">Duyuruların zamanında yapılmasıVeli iletişimde teknolojinin kullanılabilir olmasıKurumlar arası iletişimin hızlı ve yaygın olması.

<p>Okula Devam/ Devamsızlık</p> <ul style="list-style-type: none"> • Devamsızlık yapan öğrencilerin takibinin yapılması • Rehberlik servisi ile ilgili ev ziyaretlerinin gerçekleştirilmesi 	<p>Sosyal, Kültürel ve Fiziksel Gelişim</p> <ul style="list-style-type: none"> • Okul ve kurumların sosyal, kültürel, sanatsal ve sportif faaliyet alanlarına katılması • Paydaş memnuniyetine yönelik eğitim-öğretim ortamlarının artırılması 	<p>Kurumsal Yönetim</p> <ul style="list-style-type: none"> • Beşeri altyapı • Fiziki ve mali altyapı • Yönetim ve organizasyon • Enformasyon teknolojilerinin kullanımının artırılması
<p>Okula Uyum, Oryantasyon</p> <ul style="list-style-type: none"> • Paydaş kitlesinin okula uyumlu olması • Yabancı uyruklu öğrencilerin oryantasyonunun sağlanması 	<p>Sınıf Tekrarı</p> <ul style="list-style-type: none"> • Veli ve öğretmen görüşleri sonrasında gerektiğinde uygulanması 	<p>Bina ve Yerleşke</p> <ul style="list-style-type: none"> •
<p>Özel Eğitime İhtiyaç Duyan Bireyler</p> <ul style="list-style-type: none"> • Rehberlik Araştırma Merkezi ve Rehberlik Servisi çalışmalarının devamı 	<p>İstihdam Edilebilirlik ve Yönlendirme</p> <ul style="list-style-type: none"> • Yakın çevrede bulunan bir üst eğitim- öğretim kurumlarının sayıca fazla olması 	<p>Donanım</p> <ul style="list-style-type: none"> • Teknolojik donanımın olması
<p>Yabancı Öğrenciler</p> <ul style="list-style-type: none"> • 	<p>Öğretim Yöntemleri</p> <ul style="list-style-type: none"> • Aktif öğrenme, grup ve ekip çalışmaları, uygulama, gezi vb. 	<p>Temizlik, Hijyen</p> <ul style="list-style-type: none"> •
<p>Hayat boyu Öğrenme</p> <ul style="list-style-type: none"> • 	<p>Ders araç gereçleri</p> <ul style="list-style-type: none"> • Harita, afiş ve levhalar • Geometri ve kesir takımları vb. 	<p>İş Güvenliği, Okul Güvenliği</p> <ul style="list-style-type: none"> • İş güvenliği planının olması

1.TEMA: EĞİTİM VE ÖĞRETİME ERİŞİM	
1	Okul öncesi eğitimde okullaşma
2	Eğitim öğretimi tamamlama
3	Eğitim öğretime katılım
4	Öğrenci gelişimine yönelik veli eğitimleri
2.TEMA: EĞİTİM VE ÖĞRETİMDE KALİTE	
1	Öğrenci başarısı
2	Bilimsel, kültürel, sanatsal ve sportif faaliyetler
3	Yabancı dil ve hareketlilik
	Okul sağlığı ve hijyen
5	Okul güvenliği
6	Zararlı alışkanlıklar
7	Dezavantajlı öğrencilere yönelik faaliyetler
8	Çalışanların ulusal ve uluslararası faaliyetlerde yer alması
9	Çalışanların ödüllendirilmesi ve motivasyon
10	İnternetin tehlikeleri ve e-güvenlik seminer ve çalışmaları
3.TEMA: KURUMSAL KAPASİTE	
1	Beşeri alt yapı
2	Fiziki ve mali alt yapı
3	Yönetim ve organizasyon
4	Enformasyon teknolojilerinin kullanımının artırılması
5	Okul ve kurumların sosyal, kültürel, sanatsal ve sportif faaliyet alanlarına erişim (yetersizliği)
6	İkili eğitim
7	Ozel eğitime ihtiyaç duyan öğrencilere uygun eğitim ve öğretim alanları
8	Paydaş memnuniyetine yönelik eğitim öğretim ortamlarının artırılması
9	Bürokrasinin azaltılması

III.BÖLÜM

GELECEĞE BAKIŞ

3.Geleceğe Bakış

Okul Müdürlüğümüzün Misyon, vizyon, temel ilke ve değerlerinin oluşturulması kapsamında öğretmenlerimiz, öğrencilerimiz, velilerimiz, çalışanlarımız ve diğer paydaşlarımızdan alınan görüşler, sonucunda stratejik plan hazırlama ekibi tarafından oluşturulan Misyon, Vizyon, Temel Değerler;Okulumuz üst kurulana sunulmuş ve üst kurul tarafından onaylanmıştır.

4.Misyon,Vizyon ve Temel Değerler

MİSYON,VİZYON,TEMELDEĞERLER

4.3.1MİSYONUMUZ

Kaklıç İlkokulu olarak her bir öğrencimizin eşsiz potansiyelini keşfetmesine ve geliştirmesine olanak sağlayarak, onları bilgiye dayalı, düşünceli ve değerlerine bağlı bireyler olarak yetiştirmeyi amaçlıyoruz. Bunun yanında etik değerlerimizi, insanlık erdemlerimizi de öğretmeyi amaçlıyoruz.

4.3.2 VİZYONUMUZ



Bilimsel alıřmalardan, sanat ve sportif faaliyetlere kadar uzanan geniř bir alan da zgn arařtırmaları, buluřları, projeleri, beceri tabanlı uygulamaları ve farkındalık eęitimleri gibi vatandař odaklı hizmetleri esas alan, ęrenmeyi ęreterek, milletine, vatanına ve Atatrk ilkelerine baęlı; milli, manevi ve kltrel deęerlerine sahip ıkan ve geliřtiren; lkesinin aędař dnyada yerini almasını saęlayan, retken bireyler yetiřtirmektir.

4.3.3 TEMEL DEĞERLER

İlkelerimiz	
1	Paydaşlar eşitlikten yararlanır.
2	Paydaşların yöneltilmesi yapılır.
3	Paydaşlara fırsat eşitliği tanınır.
4	Veli-Öğrenci-Öğretmenin işbirliği içinde çalışmaları sağlanır.
5	Değişim ve yenileşme uyum.
6	Açıklık ve erişebilirlik.
7	Katılım ve sorumluluk bir arada değerlendirilir.
8	Sürekli ve sağlıklı iletişim.
9	Hesap verebilirlik.

Temel Değerlerimiz	
1	Ülkemizin geleceğinden sorumluyuz.
2	Eğitime yapılan yardımı kutsal sayar ve her türlü desteği veririz.
3	Toplam Kalite Yönetimi felsefesini benimseriz.
4	Kurumda çalışan herkesin katılımı ile sürecin devamlı olarak iyileştirileceğine ve geliştirileceğine inanırız.
5	Sağlıklı bir çalışma ortamı içerisinde çalışanları tanıyarak fikirlerine değer verir ve işimizi önemseriz.
6	Mevcut ve potansiyel hizmet bekleyenlerin ihtiyaçlarına odaklanırız.
7	Kendimizi geliştirmeye önem verir, yenilikçi fikirlere yararlanırız.
8	Öğrencilerin, öğrenmeyi öğrenmesi ilk hedefimizdir.
9	Okulumuzla ve öğrencilerimizle gurur duyarız.
10	Öğrencilerimizi, yaratıcı yönlerinin gelişmesi için teşvik ederiz.
11	Öğrenme problemi olan öğrencilerimiz için özel destek programları hazırlarız.
12	Biz, birbirimize ve kendimize güveniriz.
13	Öğrencilerimiz, bütün çalışmalarımızın odak noktasıdır.

V. BÖLÜM

AMAÇ, HEDEF VE STRATEJİLERİN BELİRLENMESİ





TEMALAR

AMAÇLAR

HEDEFLER

STRATEJİLER

5.1-2 Amaç ve Hedeflere İlişkin Mimarisi

Tablo-28 Amaç ve Hedeflere İlişkin Mimarisi

TEMA:	Eğitim-Öğretime Erişim ve Katılım
STRATEJİK AMAÇ 1.	Öğrencilerin eğitim öğretime etkin katılımlarıyla donanımlı olarak bir üst öğrenime geçişi sağlanacaktır.
Hedef 1.1.	Öğrenme kayıpları önleyici çalışmalar yapılarak azaltılacaktır.
TEMA:	Eğitim ve Öğretimde Kalite
STRATEJİK AMAÇ 2.	Öğrencilere medeniyetimizin ve insanlığın ortak değerleriyle çağın gereklerine uygun bilgi, beceri, tutum ve davranışlar kazandırılacaktır
Hedef 2.1.	Öğrencilerin akademik başarılarıyla birlikte tasarım ve girişimcilik yönlerini artırmaya yönelik bütüncül çalışmalar yürütülecektir.
TEMA:	Kurumsal Kapasite
STRATEJİK AMAÇ 3	Eğitim ortamlarının fiziki imkânları geliştirilecektir.
Hedef 3.1.	Temel eğitimde okulların niteliğini arttıracak uygulama ve çalışmalara yer verilecektir.
TEMA:	Eğitim ve Öğretimde Kalite
STRATEJİK AMAÇ 4.	Temel eğitimde öğrencilerin kaliteli eğitime erişimleri fırsat eşitliği temelinde artırılarak bilişsel, duyuşsal ve fiziksel olarak çok yönlü gelişimleri sağlanacak ve temel hayat becerilerini edinmiş öğrenciler yetiştirilecektir.
Hedef 4.1.	Öğrencilerin bilimsel, kültürel, sanatsal, sportif ve toplum hizmeti alanlarında ders dışı etkinliklere katılım oranı artırılabacaktır.

5.3-4.Performans Göstergeleri ve Stratejilerin Belirlenmesi

TEMA:	Eđitim-Öđretime Eriřim ve Katılım								
STRATEJİK AMAÇ 1.	Öđrencilerin eđitim öđretime etkin katılımlarıyla donanımlı olarak bir üst öđrenime geçiři sađlanacaktır.								
Hedef 1.1.	Öđrenme kayıpları önleyici çalıřmalar yapılarak azaltılacaktır.								
PG NO	Performans Göstergeleri	Hedef Etkisi (%)	Başlangıç Deđeri	2024 Hedef	2025 Hedef	2026 Hedef	2027 Hedef	2028 Hedef	
PG 1.1	İlkokullarda Yetiřtirme Programına (İYEP) dâhil olan öđrencilerin Türkçe dersi kazanımlarına ulařma oranı (%)	30	%50	%55	%60	%65	%70	%80	
PG 1.2	İlkokullarda Yetiřtirme Programına dâhil olan öđrencilerin matematik dersi kazanımlarına ulařma oranı (%)	30	%50	%55	%60	%65	%70	%80	
PG 1.3	20 gün ve üzeri özürsüz devamsızlık yapan öđrenci oranı (%)	20	%5	%4	%3	%2	%1	%1	
PG 1.4	20 gün ve üzeri özürlü devamsızlık yapan öđrenci oranı (%)	20	%6	%5	%3	%3	%2	%1	
Koordinatör Birim	Okul Müdürü, Müdür Yardımcısı								
İřbirliđi Yapılacak Birim(ler)	Sınıf Öđretmenleri, Veli								
Riskler	Öđrencilerin kursa devam etme konusunda devamsızlık yapmaları, Velilerin yeterli bilgi sahibi olmadıkları için bu tür kurslara karřı ön yargılı olmaları.								
Stratejiler	S.1. Öđrencilerin Türkçe dersindeki eksikleri tespit edilerek İYEP aracılıđıyla akademik yeterliklerinin artırılması sađlanacaktır. S.2 Öđrencilerin matematik derslerindeki eksikleri tespit edilerek İYEP aracılıđıyla akademik yeterliklerinin artırılması sađlanacaktır. S.3 Dijital platformlar aracılıđıyla öđrencilerin tamamlayıcı ve destekleyici eđitim almaları sađlanacaktır. S.4 İYEP'in ders içeriklerine katkı sađlayacak etkinlik, okuma vb aktivitelerin zenginleřtirilmesi sađlanacaktır. S.5 İYEP içerikleri öđrencinin hazır bulunuşluk seviyesi dikkate alınarak hazırlanacaktır. S.6 Öđrencilerin devamsızlık nedenleri tespit edilerek devamsızlıđa neden olan etmenler giderilecektir.								
Maliyet Tahmini	37.500								
Tespitler	İyep ve destek eđitim de dijital platformlar yerine yazılı ve görsel materyallerin daha çok kullanılması.								
İhtiyaçlar	İyep öđrenci belirleme ve ölçme araçları,Öđrenci ders kitapları								

TEMA:	Eđitim ve Öğretimde Kalite							
STRATEJİK AMAÇ 2.	Öğrencilere medeniyetimizin ve insanlığın ortak değerleriyle çağın gereklerine uygun bilgi, beceri, tutum ve davranışlar kazandırılacaktır.							
Hedef 2.1.	Öğrencilere evrensel değerler, sağlıklı yaşam ve çevre bilinci duyarlılığı kazandırılacaktır.							
PG NO	Performans Göstergeleri	Hedef Etkisi (%)	Başlangıç Deđeri	2024 Hedef	2025 Hedef	2026 Hedef	2027 Hedef	2028 Hedef
PG 2.1	Öğrenci başına okunan kitap sayısı	40	%15	%20	%25	%30	%35	%40
PG 2.2	Sađlıklı ve dengeli beslenme ile ilgili düzenlenen faaliyet sayısı (Eđitim,faaliyet, gezi Proje, vb.)	30	%23	%26	%30	%34	%39	%41
PG 2.3	Çevre bilincinin artırılmasına yönelik düzenlenen faaliyet sayısı (Eđitim,faaliyet, gezi Proje, vb.)	30	%20	%23	%26	%29	%34	%37
Koordinatör Birim	Okul müdürü, Müdür yardımcısı, Sınıf Öğretmenleri							
İşbirliği Yapılacak Birim(ler)	İlçe Sađlığı Birimleri, Belediyeler, İl ve İlçe Milli Eđitim Müdürlükleri							
Riskler	Öğrencilere aile de kitap okuma ve sađlıklı beslenme konusunda yeterince rol model olacak kişilerin olmaması. Yeterli eđitimlerin sağlanamaması							
Stratejiler	S1 Okul kütüphanesi zenginleştirilecek, öğrencilerin kütüphaneden yararlanması sağlanacaktır. S2 Türkçe dersinde ders saatinin bir bölümü okumaya ayrılacak ve okul müdürlüğünce planlanan zamanlarda okuma etkinlikleri düzenlenecektir. S3 Serbest etkinlikler saati, öğrencilerin sanatsal, sportif ve kültürel faaliyetlere katılım sağlayacağı şekilde düzenlenecektir. S4 Öğrencilere sađlıklı ve dengeli beslenmelerine yönelik bilgilendirme eđitimi ve etkinlikler yapılacaktır. S5 Öğrencilerin çevre bilincinin artırılmasına yönelik etkinlikler yapılacaktır. S6 Öğrencilere, nezaket ve görgü kuralları konusunda eđitimler verilerek konuya ilişkin etkinlikler düzenlenecektir.							
Maliyet Tahmini	37.500							
Tespitler	Yapılan eđitimlere velilerin katılım oranının az olması. Verilen eđitimlerin sadece okulda kalması günlük hayatta uygulanması için velilerin yeterli desteđi sağlamaması.							
İhtiyaçlar	Eđitimler için diđer kurumlarla iş birliklerinin yapılması Bilgilendirme için afiş, broşür gibi materyallerin sağlanması							

TEMA:	Kurumsal Kapasite								
STRATEJİK AMAÇ 3	Eğitim ortamlarının fiziki imkânları geliştirilecektir.								
Hedef 3.1.	Temel eğitimde okulların niteliğini artıracak uygulama ve çalışmalara yer verilecektir.								
PG NO	Performans Göstergeleri		Hedef Etkisi (%)	Başlangıç Değeri	2024 Hedef	2025 Hedef	2026 Hedef	2027 Hedef	2028 Hedef
PG 3.1	İyileştirilen fiziki mekân (derslikler, spor salonu, kütüphaneler, atölyeler vb.) sayısı.		100	50	%50	%55	%60	%70	%75
Koordinatör Birim	Okul Müdürü								
İşbirliği Yapılacak Birim(ler)	Belediyeler, Kamu idareleri								
Riskler	Belirlenen eksiklikler için yeterli bütçenin olmaması Yapılacak fiziki mekanlar için okullarda yeterli alanın olmaması								
Stratejiler	S1 Fiziki mekânların iyileştirilmesi için kamu idareleri, belediyeler ve işverenlerle iş birlikleri yapılacaktır. S2 Atölye ve laboratuvarların iyileştirilmesi için sektör ile iş birlikleri yapılacaktır.								
Maliyet Tahmini	37.500								
Tespitler	İş birliği yapılacak birimlerden olumlu geri dönüşlerin olmaması Maaliyet konusunda yeterli parasal kaynakların olmaması								
İhtiyaçlar	Fiziki mekan için yeterli alanların oluşturulması Oluşturulacak alanlar için malzeme desteği								

TEMA:	Eğitim ve Öğretimde Kalite								
STRATEJİK AMAÇ 4.	Temel eğitimde öğrencilerin kaliteli eğitime erişimleri fırsat eşitliği temelinde artırılarak bilişsel, duyuşsal ve fiziksel olarak çok yönlü gelişimleri sağlanacak ve temel hayat becerilerini edinmiş öğrenciler yetiştirilecektir.								
Hedef 4.1.	Öğrencilerin bilimsel, kültürel, sanatsal, sportif ve toplum hizmeti alanlarında ders dışı etkinliklere katılım oranı artırılabacaktır.								
PG NO	Performans Göstergeleri		Hedef Etkisi (%)	Başlangıç Değeri	2024 Hedef	2025 Hedef	2026 Hedef	2027 Hedef	2028 Hedef
PG 4.1.1	Okulda bir eğitim ve öğretim döneminde bilimsel, kültürel, sanatsal ve sportif alanlarda en az bir faaliyete katılan öğrenci oranı (%)		25	%10	%12	%16	%19	%21	%24
PG 4.1.2	Bir eğitim ve öğretim yılında yerel, ulusal ve uluslararası proje, yarışma vb. etkinliklere katılan öğrenci oranı (%)		25	%13	%16	%200	%22	%25	%28
PG 4.1.3	Okulda bir eğitim ve öğretim yılında geleneksel çocuk oyunları alt başlığında en az bir faaliyete katılan öğrenci oranı (%)		25	%10	%15	%20	%24	%26	%30
PG 4.1.4	Okulda bir eğitim ve öğretim yılında geleneksel çocuk oyunlarına yönelik olarak düzenlenen alan/mekan sayısı.		25	%10	%15	%18	%22	%25	%30
Koordinatör Birim	Okul müdürü, Müdür yardımcıları, Sınıf Öğretmenleri								
İşbirliği Yapılacak Birim(ler)	Gençlik ve Spor Bakanlığı, İlçe Millî Eğitim								
Riskler	<ul style="list-style-type: none"> -Okul dışı imkânların oluşturulmasında ilgili kurum ve kuruluşların yeterli desteği göstermemesi, - Yaz dönemlerinde bölgesel değişim programlarına yeterli talep olmaması, - Öğrencilerin sosyal girişimcilik konusundaki isteksizliği, - Okullara kaynak aktarılmasında kullanılacak kriterlerin belirsiz olması, 								
Stratejiler	<p>S1 Her bir öğrencinin bir kulüp faaliyetinde aktif olarak yer alması sağlanarak kulüp faaliyetlerinin etkinliği artırılacaktır.</p> <p>S2 Öğrencilerin seviyelerine uygun olarak toplumsal sorunların çözümüne katkı sağlamak ve farkındalık oluşturmak amacıyla afet ve acil durum, çevre, eğitim, spor, kültür ve turizm, sağlık ve sosyal hizmetler alanlarında toplum hizmeti faaliyetlerine katılımları artırılacaktır.</p> <p>S3 Okul bünyesinde yarışmalar düzenlenecektir.</p> <p>S4 Diğer kurum ve kuruluşlarla iş birliği içerisinde yürütülen bilimsel, sosyal, kültürel, sanatsal ve sportif alanlardaki faaliyetler artırılacaktır.</p> <p>S5 Okul bahçeleri çocukların geleneksel oyunlarla vakit geçirmelerini sağlayacak ve gelişimlerini destekleyecek şekilde etkin olarak kullanılacaktır.</p> <p>S6 Okul bünyesinde etkinlikler düzenlenecektir.</p> <p>S7 Öğrencilerin yerel, ulusal ve uluslararası proje ve yarışmalara katılmaları teşvik edilecektir. S8 E-okul sisteminde bulunan sosyal etkinlik modülünde gerçekleştirilen etkinlikler işlenecektir. S9 Okul bahçeleri geleneksel çocuk oyunlarına yönelik düzenlenecektir. S10 Öğrenci seviyesi ve öğretim programı kazanımlarına uygun olarak geleneksel çocuk oyunları ders içi etkinliklerde kullanılacaktır.</p> <p>S11 Eğitim- öğretim yılı içerisinde okullarda geleneksel çocuk oyunları şenliği yapılacaktır.</p>								
Maliyet Tahmini	37.500								
Tespitler	<ul style="list-style-type: none"> - İlgili kurum ve kuruluşlarla iş birliği çalışmaları, - Okul bahçelerinin öğrencilerin çok yönlü gelişimini destekleyecek şekilde tasarlanması ve dersler ile ders dışı etkinliklerin kültürel kazanımlarla desteklenmesi, - Okul ve mahalle spor kulüpleri ile bölgesel değişim programları ve şartları elverişsiz okulların öğrenci ve öğretmenlerinin desteklenmesi için finansman sağlanması, - Okullar arası farklılıkları tespit etmek ve kaynakları adaletli bir şekilde paylaşım için sistem kurulması, - Hedeflenen başarıyı gösteremeyen öğrencilerin desteklenmesine yönelik mekanizmaların oluşturulması. 								
İhtiyaçlar	Okul bahçelerindeki oyun alanlarını düzenleme çalışmalarının yapılması. İlgili kurumlarla iş birliği çalışmalarının yapılması.								

5.5.Maliyetlendirme

Kurumumuz 2024-2028 Stratejik Planı'nın maliyetlendirilmesi sürecindeki temel gaye, stratejik amaç, hedef ve eylemlerin gerektirdiği maliyetlerin ortaya konulması suretiyle politika tercihlerinin ve karar alma sürecinin rasyonelleştirilmesine katkıda bulunmaktır. Bu sayede, stratejik plan ile bütçe arasındaki bağlantı güçlendirilecek ve harcamaların önceliklendirilme süreci iyileştirilecektir.

Bu temel gayeden hareketle planın tahmini maliyetlendirilmesi şu şekilde yapılmıştır:

- ✓ Hedeflere ilişkin eylemler durum analizi çalışmaları sonuçlarından tespit edilmiştir,
- ✓ Eylemlere ilişkin tahmini maliyetler belirlenmiştir,
- ✓ Eylem maliyetlerinden hareketle hedef maliyetleri belirlenmiştir,
- ✓ Hedef maliyetlerinden yola çıkılarak amaç maliyetleri belirlenmiş ve amaç maliyetlerinden de stratejik plan maliyeti belirlenmiştir.
- ✓ Genel bütçe, valilikler, belediyeler ve okul aile birliklerinin yıllık bütçe artışları ve eğilimleri dikkate alındığında Kurumumuz 2024-2028 Stratejik Planı'nda yer alan stratejik amaçların gerçekleştirilebilmesi için tabloda da belirtildiği üzere beş yıllık süre için tahmini 75.000,00 TL'lik kaynağın elde edileceği düşünülmektedir.

2024-2028 Stratejik Planı
Tablo-28 Kaynak Tablosu

Kaynak Tablosu	2024	2025	2026	2027	2028	Toplam
Genel Bütçe	0	0	0	0	0	0
Valilikler ve Belediyelerin Katkısı	0	0	0	0	0	0
Diğer (Okul Aile Birlikleri)	65.000,00	70.000,00	75.000,00	80.000,00	85.000,00	375.000,00
TOPLAM	65.000,00	70.000,00	75.000,00	80.000,00	85.000,00	375.000,00

Müdürlüğümüz stratejik planında 4 hedef bulunmaktadır. Söz konusu hedeflere ilişkin bütçe dağılımları 5 yıllık olarak alttaki tabloda belirtilmiştir. Tabloda görüldüğü üzere son iki yılın gelir ve giderlerinde yaşanan artıştan hareketle hazırlanan beş yıllık maliyetlendirme sonucunda Müdürlüğümüzün tahmini olarak 150.00,00 TL'lik bir harcama yapacağı düşünülmektedir. Plan dönemi amaç maliyetlerine ilişkin alttaki tabloda ayrıntılı bilgiye yer verilmiştir.

Amaç ve Hedef No	2024	2025	2026	2027	2028	Beş Yıllık Toplam
AMAÇ 1	5000	6000	7500	9000	10.000	37.500
Hedef 1	5000	6000	7500	9000	10.000	37.500
AMAÇ 2	5000	6000	7500	9000	10.000	37.500
Hedef 2	5000	6000	7500	9000	10.000	37.500
AMAÇ 3	5000	6000	7500	9000	10.000	37.500
Hedef 3	5000	6000	7500	9000	10.000	37.500
AMAÇ 4	5000	6000	7500	9000	10.000	37.500
Hedef 4	5000	6000	7500	9000	10.000	37.500
AMAÇ TOPLAM	20.000	24.000	32.000	36.000	40.000	150.000

Tablo-29 Amaç ve Hedef Maliyetleri

VI. BÖLÜM

İZLEME VE DEĞERLENDİRME



6. İzleme ve Değerlendirme

İzleme, stratejik plan uygulamasının sistematik olarak takip edilmesi ve raporlanmasıdır. Değerlendirme ise uygulama sonuçlarının amaç ve hedeflere kıyasla ölçülmesi ile söz konusu amaç ile hedeflerin tutarlılık ve uygunluğunun analizi olarak tanımlanmaktadır. Stratejik planda ortaya konulan hedeflere ilişkin olarak yıllık iş planlarının oluşturulması ve hedeflere ilişkin somut göstergelerin geliştirilmesi önem arz etmektedir. Diğer taraftan, stratejik planın gerçekleştirilmesinde etkili bir izleme ve değerlendirme sisteminin kurulması temel kritik başarı faktörü olarak görünmektedir. 5018 sayılı kanun çerçevesinde hazırlanan yıllık raporların yanı sıra yıl içindeki uygulamaların takibine imkan tanıyacak belirli periyotları içeren raporlama ile uygulamaların izlenmesi ve gerekli değerlendirmelerin yapılarak faaliyetlerin sürekli olarak iyileştirilmesinin sağlanması öngörülmektedir.

Kaklıç İlkokulu Müdürlüğü 2024-2028 Stratejik Planı İzleme ve Değerlendirme Modeli'nin çerçevesini;

1. 2024-2028 Stratejik Planı ve performans programlarında yer alan performans göstergelerinin gerçekleşme durumlarının tespit edilmesi,

2. Performans göstergelerinin gerçekleşme durumlarının hedeflerle kıyaslanması,

3. Sonuçların raporlanması ve paydaşlarla paylaşımı,

4. Gerekli tedbirlerin alınması süreçleri oluşturmaktadır.

Müdürlüğümüz 2024-2028 Stratejik Planında yer alan performans göstergelerinin gerçekleşme durumlarının tespiti yılda iki kez yapılacaktır. Yılın ilk altı aylık dönemini kapsayan birinci izleme kapsamında, Müdürlüğümüz strateji geliştirme birimi tarafından performans programlarında yer alan performans göstergelerinin gerçekleşme durumları tespit edilecektir. Göstergelerin gerçekleşme durumları hakkında hazırlanan rapor üst yöneticiye sunulacak ve böylelikle göstergelerdeki yıllık hedeflere ulaşılmasını sağlamak üzere gerekli görülebilecek tedbirlerin alınması sağlanacaktır.

Yılın tamamını kapsayan ikinci izleme dâhilinde; Müdürlüğümüz strateji geliştirme birimi tarafından performans programlarında yer alan performans göstergelerinin yılsonu gerçekleşme durumları tespit edilecektir. Yılsonu gerçekleşme durumları, varsa göstergelere hedeflerden sapmalar ve bunların nedenleri üst yönetici başkanlığında birim yöneticilerince değerlendirilerek gerekli tedbirlerin alınması sağlanacaktır.

İzleme ve Değerlendirme Modeli



Tablo-30 2024-2025 Eğitim Öğretim Yılı Stratejik Plan İzleme ve Değerlendirme Tablosu

A1	Öğrencilerin eğitim öğretime etkin katılımlarıyla donanımlı olarak bir üst öğrenime geçişi sağlanacaktır.				
H1.1	Öğrenme kayıpları önleyici çalışmalar yapılarak azaltılacaktır.				
Hedef 1.1 Performansı	% 35*				
Sorumlu Birim	Okul yönetim kadrosu				
Performans Göstergesi	Hedefe Etkisi (%)	Plan Dönemi Başlangıç Değeri *(A)	İzleme Dönemindeki Yıl Sonu Hedeflenen Değer (B)	İzleme Dönemindeki Gerçekleşme Değeri (C)	Performans (%) (C-A)/(B-A)
İlkokullarda Yetiştirme Programına (İYEP) dâhil olan öğrencilerin Türkçe dersi kazanımlarına ulaşma oranı (%)	30	50	55		
İlkokullarda Yetiştirme Programına dâhil olan öğrencilerin matematik dersi kazanımlarına ulaşma oranı (%)	30	50	55		
20 gün ve üzeri özürsüz devamsızlık yapan öğrenci oranı (%)	20	5	4		
20 gün ve üzeri özürlü devamsızlık yapan öğrenci oranı (%)	20	6	5		
Hedefe İlişkin Değerlendirmeler					
<p>Müdürlüğümüz 2024-2028 Stratejik Planında yer alan performans göstergelerinin gerçekleşme durumlarının tespiti yılda iki kez yapılacaktır. Yılın ilk altı aylık dönemini kapsayan birinci izleme kapsamında, Müdürlüğümüz strateji geliştirme birimi tarafından performans programlarında yer alan performans göstergelerinin gerçekleşme durumları tespit edilecektir. Göstergelerin gerçekleşme durumları hakkında hazırlanan rapor üst yöneticiye sunulacak ve böylelikle göstergelerdeki yıllık hedeflere ulaşılmasını sağlamak üzere gerekli görülebilecek tedbirlerin alınması sağlanacaktır.</p>					

2024-2025 Eğitim Öğretim Yılı Stratejik Plan İzleme ve Değerlendirme Tablosu

A2	Öğrencilere medeniyetimizin ve insanlığın ortak değerleriyle çağın gereklerine uygun bilgi, beceri, tutum ve davranışlar kazandırılacaktır.				
H2.1	Öğrencilere evrensel değerler, sağlıklı yaşam ve çevre bilinci duyarlılığı kazandırılacaktır.				
Hedef 2.1 Performansı	% 45*				
Sorumlu Birim	Okul yönetim kadrosu				
Performans Göstergesi	Hedefe Etkisi (%)	Plan Dönemi Başlangıç Değeri *(A)	İzleme Dönemindeki Yıl Sonu Hedeflenen Değer (B)	İzleme Dönemindeki Gerçekleşme Değeri (C)	Performans (%) (C-A)/(B-A)
Öğrenci başına okunan kitap sayısı	40	15	20		
Sağlıklı ve dengeli beslenme ile ilgili düzenlenen faaliyet sayısı (Eğitim, faaliyet, gezi Proje, vb.)	30	23	26		
Çevre bilincinin artırılmasına yönelik düzenlenen faaliyet sayısı (Eğitim, faaliyet, gezi Proje, vb.)	30	20	23		

Hedefe İlişkin Değerlendirmeler

Müdürlüğümüz 2024-2028 Stratejik Planında yer alan performans göstergelerinin gerçekleşme durumlarının tespiti yılda iki kez yapılacaktır. Yılın ilk altı aylık dönemini kapsayan birinci izleme kapsamında, Müdürlüğümüz strateji geliştirme birimi tarafından performans programlarında yer alan performans göstergelerinin gerçekleşme durumları tespit edilecektir. Göstergelerin gerçekleşme durumları hakkında hazırlanan rapor üst yöneticiye sunulacak ve böylelikle göstergelerdeki yıllık hedeflere ulaşılmasını sağlamak üzere gerekli görülebilecek tedbirlerin alınması sağlanacaktır.

2024-2025 Eğitim Öğretim Yılı Stratejik Plan İzleme ve Değerlendirme Tablosu

A3	Eğitim ortamlarının fiziki imkânları geliştirilecektir.				
H3.1	Temel eğitimde okulların niteliğini arttıracak uygulama ve çalışmalara yer verilecektir.				
Hedef 3.1 Performansı	% 100*				
Sorumlu Birim	Okul yönetim kadrosu				
Performans Göstergesi	Hedefe Etkisi (%)	Plan Dönemi Başlangıç Değeri *(A)	İzleme Dönemindeki Yıl Sonu Hedeflenen Değer (B)	İzleme Dönemindeki Gerçekleşme Değeri (C)	Performans (%) (C-A)/(B-A)
Öğrenci başına okunan kitap sayısı	100	50	50		
Hedefe İlişkin Değerlendirmeler					
<p>Müdürlüğümüz 2024-2028 Stratejik Planında yer alan performans göstergelerinin gerçekleşme durumlarının tespiti yılda iki kez yapılacaktır. Yılın ilk altı aylık dönemini kapsayan birinci izleme kapsamında, Müdürlüğümüz strateji geliştirme birimi tarafından performans programlarında yer alan performans göstergelerinin gerçekleşme durumları tespit edilecektir. Göstergelerin gerçekleşme durumları hakkında hazırlanan rapor üst yöneticiye sunulacak ve böylelikle göstergelerdeki yıllık hedeflere ulaşılmasını sağlamak üzere gerekli görülebilecek tedbirlerin alınması sağlanacaktır.</p>					

2024-2025 Eğitim Öğretim Yılı Stratejik Plan İzleme ve Değerlendirme Tablosu

A4	Temel eğitimde öğrencilerin kaliteli eğitime erişimleri fırsat eşitliği temelinde artırılarak bilişsel, duyuşsal ve fiziksel olarak çok yönlü gelişimleri sağlanacak ve temel hayat becerilerini edinmiş öğrenciler yetiştirilecektir.				
H4.1	Öğrencilerin bilimsel, kültürel, sanatsal, sportif ve toplum hizmeti alanlarında ders dışı etkinliklere katılım oranı artırılabacaktır.				
Hedef 4.1 Performansı	% 25*				
Sorumlu Birim	Okul yönetim kadrosu				
Performans Göstergesi	Hedefe Etkisi (%)	Plan Dönemi Başlangıç Değeri *(A)	İzleme Dönemindeki Yıl Sonu Hedeflenen Değer (B)	İzleme Dönemindeki Gerçekleşme Değeri (C)	Performans (%) (C-A)/(B-A)
Okulda bir eğitim ve öğretim döneminde bilimsel, kültürel, sanatsal ve sportif alanlarda en az bir faaliyete katılan öğrenci oranı (%)	25	10	12		
Bir eğitim ve öğretim yılında yerel, ulusal ve uluslararası proje, yarışma vb. etkinliklere katılan öğrenci oranı (%)	25	13	16		
Okulda bir eğitim ve öğretim yılında geleneksel çocuk oyunları alt başlığında en az bir faaliyete katılan öğrenci oranı (%)	25	10	15		
Okulda bir eğitim ve öğretim yılında geleneksel çocuk oyunlarına yönelik olarak düzenlenen alan/mekan sayısı.	25	10	15		
Hedefe İlişkin Değerlendirmeler					

Müdürlüğümüz 2024-2028 Stratejik Planında yer alan performans göstergelerinin gerçekleşme durumlarının tespiti yılda iki kez yapılacaktır. Yılın ilk altı aylık dönemini kapsayan birinci izleme kapsamında, Müdürlüğümüz strateji geliştirme birimi tarafından performans programlarında yer alan performans göstergelerinin gerçekleşme durumları tespit edilecektir. Göstergelerin gerçekleşme durumları hakkında hazırlanan rapor üst yöneticiye sunulacak ve böylelikle göstergelerdeki yıllık hedeflere ulaşılmasını sağlamak üzere gerekli görülebilecek tedbirlerin alınması sağlanacaktır.

Stratejik Plan İzleme Değerlendirme Süreci

İzleme Değerlendirme Dönemi	Gerçekleştirilme Zamanı	İzleme Değerlendirme Dönemi Süreç Açıklaması	Zaman Kapsamı
Birinci İzleme Değerlendirme Dönemi	Her Yılın Temmuz Ayı İçerisinde	-Performans göstergelerinin 6 aylık gerçekleşme durumlarına ilişkin verilerin toplanması ve konsolide edilmesi. -Göstergelerin gerçekleşme durumları hakkında hazırlanan raporun üst yöneticiye sunulması	Ocak Temmuz Dönemi
İkinci İzleme Değerlendirme Dönemi	İzleyen Yılın Şubat Ayı Sonuna Kadar	-Performans programlarında yer alan performans göstergelerinin yıllık gerçekleşme durumlarına ilişkin verilerin toplanması ve konsolide edilmesi. -Yılsonu gerçekleştirmelerinin, gösterge hedeflerinden sapmaların ve sapma nedenlerin değerlendirilerek gerekli tedbirlerin alınması	Tüm Yıl

Kaklıç İlkokulu Müdürlüğü
Stratejik Plan Hazırlama Ekibi

S.No	Ünvanı	Adı-Soyadı	İmza
1	MÜDÜR YARDIMCISI	Necla GÜNAYDIN KAYA	
2	SINIF ÖĞRETMENİ	Fadime ŞEN	
3	SINIF ÖĞRETMENİ	Hanım Selin TURAMANLAR	
4	Okul Aile Birliğı Başkanı	Yasemin YAVUZ	
5	Denetleme K.Üyesi	İlknur KILINÇ	

Saniye TÜRKMEN
Okul Müdürü

7.Tablo/Şekil/Grafikler/Ekler

TABLO 31-PAYDAŞ ANALİZİ TABLOSU

PAYDAŞ ANALİZİ								
PAYDAŞIN ADI	PAYDAŞ TÜRÜ	NEDEN PAYDAŞ	HEDEF KİTLE / YARARLANICI	TEMEL ORTAK	STRATEJİK ORTAK	ÇALIŞAN	TEDARİKÇİ	Önem derecesi
								1. Önemli 2. Önemli
Milli Eğitim Bakanlığı	Dış Paydaş	MEB politika üretir, genel bütçe merkezden gelir, Hesap verilen mercidir.		√			√	1
Valilik ve Kaymakamlık	Dış Paydaş	Kurumumuzun üstü konumunda olup, hesap verilecek mercidir.		√				1
İl ve İlçe Milli Eğitim Müdürlüğü	Dış Paydaş	Müdürlüğüne bağlı okul ve kurumları belli bir plan dâhilinde yönetmek ve denetlemek, inceleme ve soruşturma işlerini yürütmek.	√	√				1
Okullar	Dış Paydaş	İlk ve Ortaokullar tedarikçi konumundadır. Ortaöğretimler stratejik ortağımızdır.	√	√	√		√	1
Yönetici ve Öğretmenler	İç Paydaş	Hizmet veren personeldir.	√	√	√	√		1
Özel Öğretim Kurumları	Dış Paydaş	Eğitim öğretim hizmetlerinde tamamlayıcı unsurdur.	√		√			2
Öğrenciler	İç Paydaş	Hizmetin sunulduğu paydaşlardır. İç ve dış paydaş kabul edilebileceği gibi iç paydaş görülmesi daha uygundur.	√	√	√			1
Okul Aile Birlikleri	İç Paydaş	Okulun eğitim öğretim ortamları ve imkânlarının zenginleştirilmesi için çalışır.		√	√	√	√	1
Memur ve Hizmetliler	İç Paydaş	Görevli personeldir.		√	√	√		1
Belediye	Dış Paydaş	Çevre düzenlemesi altyapıyı hazırlar.	√		√		√	2
İlçe Toplum Sağlığı Merkezi	Dış Paydaş	Sağlık taramaları yapar ve koruyucu sağlık önlemleri alır.		√				2
Meslek odaları	Dış Paydaş	Yaygın ve mesleki eğitim hizmetlerini yapar.			√			2
Sendikalar	Dış Paydaş	Personel örgütlenmesi yapar.			√	√		2
Vakıflar	Dış Paydaş	Okul öncesi ve yaygın eğitim çalışmalarında destek sunar.			√			2
Muhtarlıklar	Dış Paydaş	Halk ile iletişimi gerçekleştirir.	√		√		√	2
Tarım İlçe Müdürlüğü	Dış Paydaş	Yaygın eğitime yönelik çalışmalar yapar.	√		√			2
Sivil Savunma İl Müdürlüğü	Dış Paydaş	Sivil savunma hizmetleri yürütür.			√			2
Türk Telekom İl Müdürlüğü	Dış Paydaş	Haberleşme ve iletişim eksikliklerini giderir.			√		√	2
Medya	Dış Paydaş	Yazılı, sözlü ve görsel yayın yapar.	√		√			2

TABLO :32 PAYDAŞ LİSTESİ TABLOSU

Paydaşlar	Kurum İçi-Dışı		Paydaş Türü					
	İç Paydaş	Dış Paydaş	Lider	Çalışanlar	Hedef Kitle	Temel Ortak	Stratejik Ortak	Tedarikçi
Yöneticilerimiz	√		√	√				
Öğretmen	√		√	√				
Öğrenci	√				√			
Veli	√				√		0	0
Okul Aile Birliği	√				√	√	√	
Memur ve Hizmetliler	√			√				
Resmi Okullarımız / Kurumlarımız		√				√		
Özel - Okullarımız / Kurumlarımız		√				√		
İzmir Valiliği		√				√		
Büyükşehir Belediye Başkanlığı		√					√	
Bölge İdare Mahkemesi Başkanlığı		√					√	
İl Kuvvet Komutanlıkları		√					0	
İl Emniyet Müdürlüğü		√					0	
Çiğli İlçe Emniyet Müdürlüğü		√					0	
Semt Karakolu		√				√	√	
Çiğli Kaymakamlığı		√				√	√	
Çiğli İlçe Milli Eğitim Müdürlüğü		√				√		
Belediye Başkanlığı		√					√	√
Mal Müdürlüğü		√					√	
Üniversiteler		√			0		√	0
Aile Politikalar Md.lüğü		√			0		√	0
Ulusal Ajans		√					√	√
Medya		√					0	
Eğitim Sendikaları		√					0	
Türkiye İstatistik Kurumu Bölge Müdürlüğü		√					0	0
Bayındırlık ve İskân İl Müdürlüğü		√					0	
İl Sağlık Müdürlüğü		√					0	0
İlçe Toplum Sağlığı Merkezi		√					√	
Semt Kliniği		√					√	
Tarım İl Müdürlüğü		√					0	0
İl Kültür ve Turizm Müdürlüğü		√					√	
Çevre ve Orman İl Müdürlüğü		√					0	
Türk Telekom Bölge Müdürlüğü		√						√
Devlet Tiyatrosu Müdürlüğü		√					0	
Meteoroloji Bölge Müdürlüğü		√					0	
Sivil Toplum Kuruluşları (Vakıf - Dernek)		√					0	0
Kantin İşleticileri		√					√	√
Servis İşleticileri		√					√	√
Özel Sektör		√			0		0	0
O: Bazı Paydaşlar, bir kısmı ile ilişki vardır.								
V: Paydaşların tamamı								

Önceliklendirilen paydaşlar bu aşamada kapsamlı olarak değerlendirilir. Paydaşlar değerlendirilirken cevap aranabilecek sorular şunlardır:

- Paydaş, Okulun hangi faaliyeti/hizmeti ile ilgilidir?
- Paydaşın Okulun beklentileri nelerdir?
- Paydaş, Okulun faaliyetlerini/hizmetlerini ne şekilde etkilemektedir?(olumlu-olumsuz)
- Paydaşın Okulun etkileme gücü nedir?
- Paydaş, Okulun faaliyetlerinden/hizmetlerinden ne şekilde etkilenmektedir? (olumlu-olumsuz)

Paydaş analizi kapsamında, Okulun sunduğu ürün/hizmetlerle bunlardan yararlananlar ilişkilendirilir. Böylece, hangi ürün/hizmetlerden kimlerin yararlandığı açık bir biçimde ortaya konulur.Ürün/Hizmet Tablosu, yararlanıcıların ilgili olduğu ürün/hizmetleri bir arada görebilmek ve her bir ürün/hizmetin hangi yararlanıcıları ilgilendirdiğini görselleştirebilmek için faydalı bir araçtır.

TABLO :.33 YARARLANICI ÜRÜN TABLOSU

Ürün/Hizmet	Personel işleri	Rehberlik ve Yönlendirme	Öğrenci başarısının değerlendirilmesi	Öğrenci kayıt, kabul ve devam işleri	Öğrencilere Ücretsiz Ders Kitabı Dağıtımı	Sınav işleri	Sınıf geçme işleri	Öğrenim belgesi	Sportif Faaliyetler	Sosyal ve Kültürel Faaliyetler	Öğrenci davranışlarının değerlendirilmesi	Öğrenci sağlığı ve güvenliği	Mezunlar (Öğrenci)	Öğrenci Servisleri	Eğitim-Öğretimi ve Yönetimi Geliştirme Çalışmaları	Fiziki Nitelik Geliştirme Çalışmaları	Staj işleri	Okul çevre ilişkileri
Milli Eğitim Bakanlığı	√	√	√	√	√	√									√	√	√	
İzmir Valiliği	√														√	√		√
İl Milli Eğitim Müdürlüğü	√	√		√	√	√			√	√		√			√	√	√	
Çiğli Kaymaklığı	√				√					√					√	√		
Çiğli İlçe Milli Eğitim Müdürlüğü	√	√	√	√	√	√	√	√	√	√	√	√	√	√	√	√	√	√
Okullar /Kurumlar		√							√	√					√	√	√	√
Özel Öğretim Kurumları		√	√			√			√	√								
Yöneticilerimiz	√	√	√	√	√	√	√	√	√	√	√	√	√	√	√	√		√
Öğretmenler	√	√	√		√	√	√		√	√	√	√	√	√	√			√
Öğrenciler		√			√	√			√	√		√	√	√				√
Okul aile birlikleri																		√
Memur ve Hizmetli	√																	√
Belediye									√	√								√
İlçe Sağlık Müdürlüğü												√						
Meslek odaları		√											√					
Eğitim Sendikaları	√														√			√
Vakıflar																		√
Muhtarlıklar																		√
Tarım İlçe Müdürlüğü												√						√
Sivil Savunma İl Müdürlüğü												√						√
Türk Telekom İlçe Müdürlüğü																		√
Medya		√													√	√		√

TABLO:34 PAYDAŞ ÖNEM MATRİSİ TABLOSU

PAYDAŞ ÖNEM ETKİ MATRİSİ				
PAYDAŞIN ADI	Önem		Etki	
	Önemli	Önemsiz	Güçlü	Zayıf
Milli Eğitim Bakanlığı	√		Birlikte çalış	
Kaymakamlık	√		Birlikte çalış	
İlçe Milli Eğitim Müdürlükleri	√		Birlikte çalış	
Okullar		√		İzle
Yöneticiler	√		Çalışmalara dâhil et	
Öğretmenler	√		Çalışmalara dâhil et	
Öğrenciler	√		Çalışmalara dâhil et	
Özel Öğretim Kurumları		√		İzle
Okul Aile Birlikleri	√		Çalışmalara dâhil et	
Memur ve Hizmetliler	√		Çalışmalara dâhil et	
Belediye		√	Bilgilendir	
İlçe Sağlık Müdürlüğü		√		İzle
Meslek odaları		√	Bilgilendir	
Sendikalar		√		İzle
Vakıflar		√		İzle
Muhtarlıklar		√		İzle
Tarım İlçe Müdürlüğü		√		İzle
Sivil Savunma İl Müdürlüğü		√		İzle
Türk Telekom İlçe Müdürlüğü		√		İzle

Paydaş Anketleri

- **Sevgili Öğrencimiz;**
 - Bu anketin amacı, okul hakkındaki görüşlerini toplamaktır.
 - Bu anket, kimlik bilgileri girilmeden yapılmalıdır.
 - Okul hakkında görüşlerini yansıtan kutuya “X” işareti koyarak neler düşündüğünü öğrenmemize yardımcı olabilirsin.
 - Anketimize katıldığın için teşekkür ederiz.

Tablo: 35 Memnuniyet Anketleri Tabloları

NO	İLKOKUL ÖĞRENCİLERİ İÇİN KONU BAŞLIKLARI	Kesinlikle	Katılıyorum	Kararsızım	Kesinlikle Katılmıyorum	Katılmıyorum
01-	Okulda kendimi güvende hissediyorum.	()	()	()	()	()
02-	Okul temiz ve hijyeniktir.	()	()	()	()	()
03-	Okulun fiziki koşullarını yeterlidir.	()	()	()	()	()
04-	Okul, yeni kabul edilen çocuklara uygun desteği sağlar.	()	()	()	()	()
05-	Farklı kültürlerden gelen öğrencilerin bu okulda memnuniyetle karşılanacağını düşünüyorum.	()	()	()	()	()
06-	Öğretmenlerime ihtiyaç duyduğumda kolaylıkla görüşebilirim.	()	()	()	()	()
07-	Okul müdürüne ihtiyaç duyduğumda kolaylıkla görüşebilirim.	()	()	()	()	()
08-	Okul rehberlik servisinden ihtiyaçlarım doğrultusunda faydalanabiliyorum.	()	()	()	()	()
09-	Okul kişisel hedefler belirlemede ve bu hedeflere ulaşmamda yeterli rehberlik ediyor.	()	()	()	()	()
10-	Okulumda yer almam için birçok fırsat var.	()	()	()	()	()
11-	Okul bana yeterli ders dışı etkinlik olanakları sunuyor.	()	()	()	()	()
12-	Okul kulüpleri amacına uygun şekilde gelişimime katkı sağlıyor.	()	()	()	()	()
13-	Öğretmenlerim sınıfta adil kurallara sahipler ve tarafsızlar.	()	()	()	()	()
14-	Öğretmenlerim beni daha iyi performans göstermem için teşvik ediyor.	()	()	()	()	()
15-	Öğretmenlerim derslerin işlenişinde farklı ve ilgi çekici yöntemler kullanır.	()	()	()	()	()
16-	Sınav ve ödevlerin beni değerlendirmek için adil ve yeterli olduğunu düşünüyorum.	()	()	()	()	()
17-	Okulda düzenlenen sanatsal ve kültürel faaliyetler yeterlidir.	()	()	()	()	()
18-	Okulda öğrencilerin görüşleri dikkate alınır.	()	()	()	()	()

Kıymetli
i
Öğretmenimiz;
u
anketin
amacı,
okul/kurum

çalışmaları hakkındaki görüşlerinizi almaktır.

- Bu ankette kimlik bilgileri yer almaz.
- Lütfen okul hakkındaki görüşlerinizi en iyi yansıtan kutuya “X” işareti koyarak belirtiniz.
- Anketimize katıldığınız için teşekkür ederiz.

Kıymetli Velimiz;

- Bu anketin amacı, okul/kurum çalışmaları hakkındaki görüşleriniz almaktır.
- Bu ankette kimlik bilgileri yer almaz.
- Lütfen okul/kurum hakkındaki görüşlerinizi en iyi yansıtan kutuya “X” işareti koyarak belirtiniz.
- Anketimize katıldığınız için teşekkür ederiz.

NO	ÖĞRETMENLER İÇİN KONU BAŞLIKLARI	Kesinlikle	Katılıyorum	Kararsızım	Kesinlikle	Katılıyorum
		Katılıyorum	Katılıyorum	Katılıyorum	Katılıyorum	Katılıyorum
01-	Okulumuzda alınan kararlar, çalışanların katılımıyla alınır.	()	()	()	()	()
02-	Kurumdaki tüm duyurular çalışanlara zamanında iletilir.	()	()	()	()	()
03-	Her türlü ödüllendirmede adil olma, tarafsızlık ve objektiflik esastır.	()	()	()	()	()
04-	Kendimi, okulun değerli bir üyesi olarak görürüm.	()	()	()	()	()
05-	Çalıştığım okul bana kendimi geliştirme imkânı tanımaktadır.	()	()	()	()	()
06-	Okul, teknik araç ve gereç yönünden yeterli donanımına sahiptir.	()	()	()	()	()
07-	Okulda çalışanlara yönelik sosyal ve kültürel faaliyetler düzenlenir.	()	()	()	()	()
08-	Okulda öğretmenler arasında ayırım yapılmamaktadır.	()	()	()	()	()
09-	Okulumuzda yerelde ve toplum üzerinde olumlu etki bırakacak çalışmalar yapmaktadır.	()	()	()	()	()
10-	Yöneticilerimiz, yaratıcı ve yenilikçi düşüncelerin üretilmesini teşvik etmektedir.	()	()	()	()	()
11-	Yöneticiler, okulun vizyonunu, stratejilerini, iyileştirmeye açık alanlarını vs. çalışanlarla paylaşır.	()	()	()	()	()
12-	Okulumuzda sadece öğretmenlerin kullanımına tahsis edilmiş yerler yeterlidir.	()	()	()	()	()
13-	Alanıma ilişkin yenilik ve gelişmeleri takip eder ve kendimi güncellerim.	()	()	()	()	()

NO	VELİLER İÇİN KONU BAŞLIKLARI	Kesinlikle	Katılıyorum	Kararsızım	Kesinlikle	Katılıyorum
		Katılıyorum	Katılıyorum	Katılıyorum	Katılıyorum	Katılıyorum
01-	Okulun misyonu ve vizyonunu tam olarak anlıyorum.	()	()	()	()	()
02-	Okulda eğitim ve yönetim kalitesi sürekli olarak gelişiyor.	()	()	()	()	()
03-	Okul temiz ve hijyeniktir.	()	()	()	()	()
04-	Okul, öğrencilerin ve personelin güvenliğini sağlamak için uygun güvenlik önlemleri alır.	()	()	()	()	()
05-	Okul, yeni kabul edilen öğrencilere uygun desteği sağlar.	()	()	()	()	()
06-	Okul, çocuğumun okumaya olan ilgisini geliştirmesine yardımcı olabilir.	()	()	()	()	()
07-	Okul çocuğumun öğrenme ilgisini güçlendiriyor.	()	()	()	()	()
08-	Okul çocuğumun ahlaki gelişimini teşvik edebilir.	()	()	()	()	()

09-	Okulda kullanılan değerlendirme yöntemleri çocuğumun gelişimini tüm yönleriyle anlamama yardımcı oluyor.	()	()	()	()	()
10-	Okul, çocuğumun öğrenme performansı ve gelişimi hakkında beni iyi bilgilendiriyor.	()	()	()	()	()
11-	Okul çocuğuma duygusal rahatsızlık ve öğrenme güçlükleri ile karşılaştığında yeterli desteği ve rehberlik sağlar.	()	()	()	()	()
12-	Öğretmenlerin benimle iletişim kurma yöntemlerinden memnunum.	()	()	()	()	()
13-	Herhangi bir problem durumunda müdür endişelerime cevap veriyor.	()	()	()	()	()
14-	Okulda, velilerin ihtiyaçlarına uygun eğitim faaliyetleri düzenlenir.	()	()	()	()	()
15-	Okul, çocukların gelişimini desteklemek için velilerle iyi bir ilişki kurar.	()	()	()	()	()
16-	Okul, aktif veli katılımını teşvik eder.	()	()	()	()	()
17-	Okulun veli etkinliklerine aktif olarak katılırım.	()	()	()	()	()
18-	Bir veli olarak okula aidiyet hissediyorum.	()	()	()	()	()
19-	Çocuğumun ev ödevlerini tamamlamasını sağlarım.	()	()	()	()	()
20-	Çocuğumu okumaya teşvik ederim.	()	()	()	()	()
21-	Çocuğumun her gün okula gitmesini sağlarım.	()	()	()	()	()
22-	Çocuğumun eğitiminde aktif bir ortağım.					



T.C.
ÇİĞLİ KAYMAKAMLIĞI
Kaklıç İlkokulu Müdürlüğü

2024-2028 STRATEJİK PLAN

